



АДАПТАЦИОННО-ИНТЕГРАЦИОННЫЕ КУРСЫ  
Добро пожаловать в Чешскую Республику



# СЛЕДУЮЩАЯ ОСТАНОВКА — ЧЕХИЯ

Информация для иностранцев,  
которые намереваются переехать в Чехию



MINISTERSTVO VNITRA  
ČESKÉ REPUBLIKY



# СЛЕДУЮЩАЯ ОСТАНОВКА — ЧЕХИЯ

Данная брошюра содержит информацию для иностранцев из третьих стран, которые собираются переехать в Чехию. Брошюра по своему содержанию тесно перекликается с короткометражным документальным фильмом «Следующая остановка — Чешская Республика» и с адаптационно-интеграционными курсами, которые иностранцы должны прослушать после прибытия в Чехию.

Целью этих материалов является поддержка интеграции иностранцев в Чехии, предоставление сведений об их правах и обязанностях, а также помощь в самостоятельной ориентации на территории Чехии и в рамках конкретного региона проживания. Задача брошюры заключается в распространении комплексной информации о легальных возможностях пребывания в стране и в профилактике различных проблем. Представленная информация призвана способствовать независимости и самостоятельности недавно прибывших иностранцев, ведь большинство вопросов, связанных с пребыванием в стране, они могут решить, не прибегая к посторонней помощи. В случае необходимости у них есть возможность обратиться за бесплатной консультацией в неправительственные некоммерческие организации (НКО) и интеграционные центры.

Информационная брошюра и фильм «Следующая остановка — Чехия» разработаны группой специалистов Департамента по делам убежища и миграционной политики Министерства внутренних дел Чешской Республики (чеш. сокр. OAMP MV ČR) совместно с представителями интеграционных центров, неправительственных некоммерческих организаций и организации Slovo 21, z. s.

© Slovo 21, z. s., 2024

Все права защищены. Без письменного согласия издателя запрещается каким-либо образом распространять и/или тиражировать данную публикацию и/или её часть в виде электронных, механических копий и/или фотокопий.

Пятое издание, исправленное и дополненное

ISBN 978-80-88301-57-8



MINISTERSTVO VNITRA  
ČESKÉ REPUBLIKY



Данный проект, направленный на интеграцию иностранцев, финансируется Министерством внутренних дел Чешской Республики. Проект реализует организация Slovo 21, z. s.

# СОДЕРЖАНИЕ

Следующая остановка — Чехия .....	4
Планирование переезда в Чехию.....	7
Переезд в Чехию .....	29
На что обратить внимание, возможные риски .....	43
Важные контакты.....	48



## СЛЕДУЮЩАЯ ОСТАНОВКА — ЧЕХИЯ

Закат солнца над водохранилищем  
Ческе-удоли в пригороде г. Пльзенья

## ДЛЯ КОГО ПРЕДНАЗНАЧЕНА ЭТА БРОШЮРА?

Данная брошюра адресована всем гражданам государств вне Европейского Союза, которые планируют подавать заявление о выдаче разрешения на долгосрочное пребывание или долгосрочной визы на срок свыше 90 дней.

## ДЛЯ КОГО ЭТА БРОШЮРА НЕ ПРЕДНАЗНАЧЕНА?

Данная брошюра не предназначена для граждан государств-членов ЕС, членов их семей, а также лиц, подающих заявление о выдаче краткосрочной шенгенской визы или разрешения на постоянное проживание (чеш. *povolení k trvalému pobytu*), равно как и для украинских граждан, которым была предоставлена временная защита.

## ЧТО ТАКОЕ ДОЛГОСРОЧНАЯ ВИЗА?

Долгосрочная виза (далее также «виза», чеш. *dlouhodobé vízum*) — это виза для пребывания в стране более 90 дней с максимальным сроком действия 1 год. Для первого въезда в Чехию на срок более 90 дней чаще всего подаётся заявление о выдаче именно этого документа. Если впоследствии вы решите остаться в Чехии на более длительный срок и будете заниматься тем же видом деятельности, на основании которого вам была выдана долгосрочная виза (то есть цель вашего пребывания не поменяется), то вы сможете подать заявление о выдаче разрешения на долгосрочное пребывание. **Долгосрочная виза вклеивается в заграничный паспорт.**

## ЧТО ТАКОЕ РАЗРЕШЕНИЕ НА ДОЛГОСРОЧНОЕ ПРЕБЫВАНИЕ?

Разрешение на долгосрочное пребывание (далее также «долгосрочное пребывание», чеш. *povolení k dlouhodobému pobytu*) — это документ, разрешающий длительное пребывание в Чехии. В особых случаях заявление о его выдаче можно подать перед первым въездом в страну, однако, как правило, он выдаётся лицам, уже находящимся в Чехии на основании долгосрочной визы. Максимальный срок действия разрешения на долгосрочное пребывание составляет 2 года. **Разрешение на долгосрочное пребывание представляет собой пластиковую карту с носителем биометрических данных.**

**Очень важно понимать разницу между долгосрочной визой и разрешением на долгосрочное пребывание!**

## КТО БУДЕТ РАССМАТРИВАТЬ ВАШЕ ЗАЯВЛЕНИЕ?

Решение о выдаче визы принимает дипломатическое представительство Чешской Республики, в котором подавалось заявление. Решение о выдаче долгосрочной визы или разрешения на долгосрочное пребывание принимает Министерство внутренних дел ЧР, которому дипломатическое представительство переадресует ваше заявление.



# ПЛАНИРОВАНИЕ ПЕРЕЕЗДА В ЧЕХИЮ

Государственная крепость и дворец в г. Чески-Крумлов

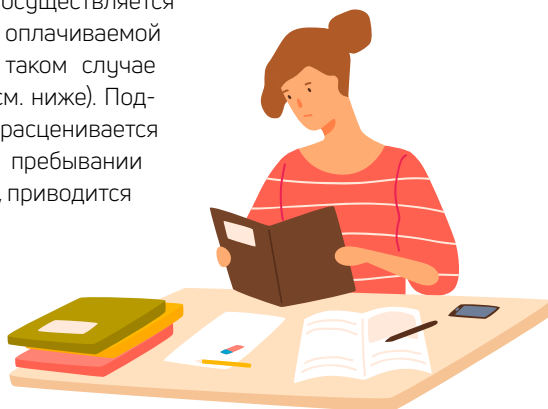
## ХОЧУ УЧИТЬСЯ В ЧЕХИИ

Если вы хотите учиться в Чехии и уже выбрали подходящий вуз или учреждение профессионального образования высшего уровня, уточните следующие моменты:

- Идёт ли речь о цели пребывания «обучение» согласно закону о пребывании (проживании) иностранных граждан, или данная образовательная программа не подпадает под эту категорию? (Информацию о типе обучения и цели пребывания можно получить в соответствующем учебном заведении или на [Информационном портале для иностранцев](#)).
- Сколько длится обучение в ЧР? (Узнайте в учебном заведении).

Если срок обучения составляет более 90 дней, вы можете подать заявление о выдаче одного из следующих видов долгосрочной визы или разрешения на долгосрочное пребывание (в зависимости от типа обучения) в дипломатическом представительстве Чешской Республики.

- **Разрешение на долгосрочное пребывание с целью обучения** — заявление в дипломатическом представительстве Чешской Республики может подать иностранец, планирующий пребывание в Чехии *сроком более 3 месяцев* с целью обучения согласно закону о пребывании (проживании) иностранных граждан. Как правило, речь идёт об аккредитованной образовательной программе вуза, о прохождении программы языковой и профессиональной подготовки (проводимой публичным вузом) в целях последующего обучения по аккредитованной образовательной программе вуза или об обучении в среднем учебном заведении или учреждении профессионального образования высшего уровня в рамках обменной программы. В категорию «обучение» не входит обучение в среднем учебном заведении или училище искусств, которое не осуществляется в рамках программы обмена или оплачиваемой профессиональной практики, – в таком случае цель пребывания будет «прочее» (см. ниже). Подробное описание того, что именно расценивается как «обучение» согласно закону о пребывании (проживании) иностранных граждан, приводится на сайте [frs.gov.cz](http://frs.gov.cz).





Заявление рассматривается приблизительно 60 дней. О результатах рассмотрения вам сообщит дипломатическое представительство Чешской Республики. Если вы являетесь гражданином страны, с которой у Чехии действует безвизовый режим, после положительного рассмотрения заявления вы можете приехать в Чехию без визы. По прибытии вы обязаны в течение 3 рабочих дней явиться в отделение МВД ЧР для прохождения процедуры обязательной регистрации и предоставления биометрических данных с целью изготовления биометрической карты, подтверждающей наличие разрешения на долгосрочное пребывание. Если на вас не распространяется безвизовый режим, в дипломатическом представительстве Чешской Республики вам выдадут визу с целью получения разрешения на пребывание (тип D/VR). В таком случае достаточно явиться в МВД ЧР в течение 30 рабочих дней после въезда в страну. Готовую биометрическую карту необходимо получить в том же отделении МВД ЧР.

- **Долгосрочная виза с целью обучения** — заявление в дипломатическом представительстве Чешской Республики может подать иностранец, планирующий пребывание на территории Чехии *сроком более 3 месяцев* с целью обучения согласно закону о пребывании (проживании) иностранных граждан (см. выше). В этом случае обучение в среднем учебном заведении или училище искусств может осуществляться не только в рамках программы обмена или оплачиваемой профессиональной практики. Долгосрочная виза прежде всего подходит для обучающихся, которые планируют учиться на территории ЧР в течение максимум одного года не по программе обмена.

Заявление рассматривается приблизительно 60 дней. О результатах рассмотрения вам сообщит дипломатическое представительство Чешской Республики. В случае положительного рассмотрения заявления виза вклеивается в загранпаспорт. В течение 3 рабочих дней с момента прибытия в Чехию вы обязаны пройти процедуру обязательной регистрации в Полиции по делам иностранцев.

**Совет:** в случае, если речь идёт об обучении согласно закону о пребывании (проживании) иностранных граждан, вы можете выбрать, подать ли сначала заявление о выдаче долгосрочной визы или сразу заявление о выдаче разрешение на долгосрочное пребывание. Долгосрочная виза выдаётся максимум на 1 год, и если вы потом решите продолжить обучение в ЧР, то должны будете подать заявление о выдаче разрешения на долгосрочное пребывание (см. выше).

- **Долгосрочная виза с целью «прочее»** (в т. ч. другие типы обучения) — заявление в дипломатическом представительстве Чешской Республики может подать иностранец, планирующий пребывание в стране *сроком более 3 месяцев* с целью получения образования, которое не расценивается как «обучение» согласно закону о пребывании (проживании) иностранных граждан. В такую категорию входят следующие случаи: учёба в среднем учебном заведении, в училище искусств, в учреждении профессионального образования высшего уровня не по программам обмена, ряд неаккредитованных краткосрочных образовательных программ для студентов зарубежных вузов, обменные программы, обучение в учебных заведениях, которые аккредитовали образовательную программу за рубежом, прохождение курсов и программ языковой и профессиональной подготовки не в целях последующего обучения по аккредитованной образовательной программе вуза, а также другие обучающие инициативы и образовательные курсы.

Заявление рассматривается приблизительно 90–120 дней. В особых случаях срок рассмотрения может быть продлён. О результатах рассмотрения вам сообщит дипломатическое представительство Чешской Республики. В случае положительного рассмотрения заявления виза вклеивается в загранпаспорт. В течение 3 рабочих дней с момента прибытия в Чехию вы обязаны пройти процедуру обязательной регистрации в Полиции по делам иностранцев.

К заявлению необходимо приложить следующие документы (документы, выданные в иностранном государстве, должны содержать заверенный перевод на чешский язык):

- проездной документ (загранпаспорт);
- справка о приёме в учебное заведение или зачислении в программу;
- фотография (1 шт.);
- подтверждение о наличии жилья в Чехии;
- подтверждение о наличии достаточного объёма денежных средств, которыми вы можете распорядиться в Чехии;
- справка об отсутствии судимости, выданная компетентными органами государства, гражданином которого вы являетесь, а также государств, в которых за последние 3 года вы непрерывно находились более 6 месяцев (по требованию дипломатического представительства ЧР; не распространяется на учащихся младше 15 лет);
- справка об отсутствии инфекционных заболеваний (по требованию дипломатического представительства ЧР);
- в случае положительного рассмотрения заявления необходимо предоставить в дипломатическом представительстве ЧР полис медицинского страхования, действующий на территории Чехии.

**Необходимо** самостоятельно ознакомиться со всеми требованиями к пакету документов, условиями обучения и въезда в страну на официальном **Информационном портале МВД ЧР для иностранцев**.

## ПОМНИТЕ!

- Владельцы долгосрочной визы обязаны в течение 3 рабочих дней со дня первого въезда на территорию Чехии явиться в отделение Полиции по делам иностранцев для прохождения процедуры обязательной регистрации, если эту задачу на себя не берёт принимающая сторона (например, студенческое общежитие).
- Иностранцы, прибывшие в Чехию в рамках безвизового режима для получения разрешения на долгосрочное пребывание, обязаны в течение 3 рабочих дней явиться в отделение МВД ЧР для предоставления биометрических данных с целью изготовления биометрической карты.
- Иностранцы, въехавшие в Чехию на основании вклеенной в заграничный паспорт визы D/VR для получения разрешения на долгосрочное пребывание, обязаны в течение 30 рабочих дней явиться в отделение МВД ЧР для предоставления биометрических данных с целью изготовления биометрической карты.
- Иностранцы, находящиеся в Чехии на основании долгосрочной визы или разрешения на долгосрочное пребывание с целью обучения, **обязаны учиться и сохранять статус обучающегося** (то есть соблюдать заявленную цель пребывания) **в течение всего срока пребывания в стране. Иностранные студенты могут заниматься предпринимательской деятельностью, однако осуществлять трудовую деятельность могут только учащиеся дневной формы обучения в среднем учебном заведении, училище искусств, учреждении профессионального образования высшего уровня или обучающиеся по аккредитованной образовательной**



**программе в вузе.** В любом случае необходимо соблюдать основную цель пребывания — обучение.

- Если вы решите **перейти в другое учебное заведение**, помните, что обучение в новом учебном заведении должно начинаться сразу, без перерыва. Предыдущее учебное заведение сообщит в МВД ЧР о прекращении вашего обучения; вашей обязанностью является в течение 3 дней уведомить соответствующее отделение МВД ЧР о начале обучения в новом учебном заведении.
- Статус обучающегося нужно подтверждать документально посредством справки об обучении, покрывающей весь период пребывания в Чехии (включая летние каникулы) вплоть до успешного окончания учёбы (сдачи выпускного госэкзамена или прохождения аналогичной процедуры). Получая образование в Чехии, вы можете временно покинуть территорию страны в период летних каникул. Если в это время проходит рассмотрение заявления касательно вашего пребывания в ЧР, необходимо заранее уведомить о своём временном отсутствии соответствующее отделение МВД ЧР, а также обеспечить получение адресованной вам корреспонденции.
- Если вас **исключат из учебного заведения**, оно проинформирует об этом МВД ЧР. В таком случае ваша виза или разрешение на долгосрочное пребывание могут быть аннулированы.

При подаче заявления в дипломатическом представительстве взимается консульский сбор в местной валюте. При подаче заявления на территории ЧР (в отделении МВД ЧР) госпошлина уплачивается в чешских кронах. Размер пошлины указан **на сайте МВД ЧР**.

**СОВЕТ:** Не знаете, с чего начать свой путь к поступлению в чешский вуз? – Обратитесь в Study in Czechia – источник официальной информации касательно выбора вуза и образовательной программы в Чехии. Данная инициатива помогает обучающимся из-за рубежа делать первые шаги к получению высшего образования в Чехии. На сайте проекта размещена подробная информация о системе высшего образования, возможностях обучения и о студенческой жизни в Чехии. Там же можно задать интересующие вас вопросы (консультанты доступны и через соцсети).

## ХОЧУ РАБОТАТЬ В ЧЕХИИ

Для осуществления трудовой деятельности в Чехии необходимо найти работу ещё до приезда в страну.

Со списком вакансий можно самостоятельно ознакомиться на официальном сайте **Министерства труда и социальных вопросов ЧР**.

### 1. Доступ на рынок труда

Для успешного трудоустройства нужно находиться в стране легально и знать, есть ли у вас свободный доступ на рынок труда или вам понадобится разрешение на работу. Это зависит от типа вашей визы или разрешения на пребывание, рода трудовой деятельности и прочих условий.

Свободный доступ на рынок труда имеют, например:

- граждане Европейского Союза и члены их семей;
- граждане Австралии, Израиля, Японии, Южной Кореи, Канады, Новой Зеландии, Сингапура, США и Великобритании;
- владельцы разрешения на постоянное проживание;
- лица, которым была предоставлена международная защита (убежище или дополнительная защита);
- лица, которым была предоставлена временная защита;
- владельцы действующего разрешения на долгосрочное пребывание с целью совместного проживания семьи иностранца, который имеет действующее разрешение на долгосрочное пребывание или постоянное проживание в Чешской Республике или которому было предоставлено убежище;
- иностранцы, проходящие обучение для дальнейшего осуществления трудовой деятельности, включая период летних каникул (например, учащиеся очной формы по аккредитованным программам средних учебных заведений, училищ искусств, учреждений профессионального образования высшего уровня, языковых



- школ с правом проведения государственного языкового экзамена и обучающиеся по очной форме в вузах);
- иностранцы, получившие среднее или высшее образование в соответствии с чешским законодательством, и т. д.

Данные группы иностранцев могут осуществлять трудовую деятельность без разрешения на работу, трудовой или синей карты, однако они обязаны иметь действующее разрешение на пребывание или визу. Иностранцы, временно находящиеся в Чехии на основании безвизового режима, не могут осуществлять трудовую деятельность.

Если у вас нет свободного доступа на рынок труда, недостаточно только заключить трудовой договор или соглашение о трудовой деятельности. Иностранец обязан получить разрешение на работу, трудовую или синюю карту.

## **2. Долгосрочная виза с целью осуществления сезонных работ**

Долгосрочная виза с целью осуществления сезонных работ предоставляется иностранцу, который планирует осуществлять трудовую деятельность в Чехии более 90 дней, в течение определённого периода и в зависимости от времени года. Как правило, это касается следующих отраслей экономики: сельское и лесное хозяйство, виноделие, туризм и т. п. Такая виза выдаётся на срок не более 9 месяцев.

К заявлению необходимо приложить следующие документы (документы, выданные в иностранном государстве, должны содержать заверенный перевод на чешский язык):

- проездной документ (загранпаспорт);
- разрешение на работу, выданное областным (или пражским) отделением Службы занятости ЧР. Если решение о выдаче разрешения на работу ещё не принято, можно указать регистрационный номер заявления и реквизиты отделения, в котором оно рассматривается;
- фотография (1 шт.);
- подтверждение о наличии жилья в Чехии;
- справка о размере заработной платы или вознаграждения, если работодатель предоставляет работнику жильё или оказывает помощь в его поиске;
- справка об отсутствии судимости, выданная компетентными органами государства, гражданином которого вы являетесь, а также государств, в которых за последние 3 года вы непрерывно находились более 6 месяцев (по требованию дипломатического представительства ЧР);

- справка об отсутствии инфекционных заболеваний (по требованию дипломатического представительства ЧР);
- в случае положительного рассмотрения заявления необходимо предоставить в дипломатическом представительстве ЧР полис медицинского страхования, действующий на территории Чехии.

### 3. Долгосрочное пребывание — трудовая карта

**Трудовая карта представляет собой особый вид разрешения** на долгосрочное пребывание с целью трудоустройства. Как правило, данный документ **даёт право на долгосрочное пребывание сроком до 2 лет в сочетании с правом на трудоустройство на определённой должности (то есть 2 в 1).**

Критерии выдачи трудовой карты:

- работодатель, разместивший вакансию, согласен трудоустроить иностранца — владельца трудовой карты;
- иностранец документально подтвердил наличие требуемой для данной должности квалификации;
- ежемесячная начисляемая заработная плата составляет не менее минимального месячного размера оплаты труда; количество рабочих часов, указанное в трудовом договоре или соглашении о трудовой деятельности, составляет не менее 15 часов в неделю, и т. д.

К заявлению необходимо приложить следующие документы (документы, выданные в иностранном государстве, должны содержать заверенный перевод на чешский язык):

- проездной документ (загранпаспорт);
- фотография (1 шт.);
- номер вакансии, предоставляемой владельцу трудовой карты;
- трудовой договор, соглашение о трудовой деятельности или предварительный трудовой договор;
- документ об образовании или подтверждение о наличии профессиональной квалификации; министерство может



- затребовать подтверждение о нострификации иностранного образования, выданное в Чехии;
- подтверждение о наличии жилья в Чехии;
  - справка об отсутствии судимости, выданная компетентными органами государства, гражданином которого вы являетесь, а также государств, в которых за последние 3 года вы непрерывно находились более 6 месяцев; при отсутствии соответствующего международного договора справка об отсутствии судимости должна содержать апостиль или консульскую легализацию, то есть легализацию документа для использования за границей (по требованию дипломатического представительства ЧР или МВД ЧР, если заявление подаётся на территории ЧР);
  - справка об отсутствии инфекционных заболеваний (по требованию дипломатического представительства ЧР или МВД ЧР, если заявление подаётся на территории ЧР);
  - в случае положительного рассмотрения заявления необходимо предоставить в дипломатическом представительстве полис медицинского страхования, действующий на территории Чехии в течение всего срока пребывания вплоть до даты начала работы. Со дня начала работы на вас автоматически распространяется государственное медицинское страхование.

При подаче заявления в дипломатическом представительстве взимается консульский сбор в местной валюте. При подаче заявления на территории ЧР (в отделении МВД ЧР) госпошлина уплачивается в чешских кронах. Размер пошлины указан **на сайте МВД ЧР**.

Рассмотрение заявления о выдаче трудовой карты длится приблизительно 60–90 дней. Если вы являетесь гражданином страны, с которой у Чешской Республики действует безвизовый режим, то после положительного рассмотрения заявления вы можете приехать в Чехию без визы. По прибытии вы обязаны в течение 3 рабочих дней явиться в отделение МВД ЧР для предоставления биометрических данных с целью изготовления биометрической трудовой карты. В период нахождения в стране без визы (в ходе ожидания изготовления биометрической карты) вы не имеете права работать. Если на вас не распространяется безвизовый режим, в дипломатическом представительстве Чешской Республики вам выдадут визу с целью получения разрешения на пребывание (тип D/VR). По прибытии в Чехию вы обязаны в течение 30 календарных дней явиться в МВД ЧР для предоставления биометрических данных с целью изготовления биометрической карты. Готовую биометрическую карту – трудовую карту – необходимо получить в том же отделении МВД ЧР.

Смену работодателя, должности или дополнительное трудоустройство на другом рабочем месте владелец трудовой карты обязан зарегистрировать в МВД ЧР (Департамент по делам убежища и миграционной политики – OAMP MV ČR).



Необходимо уведомить министерство об изменениях как минимум за 30 дней до их наступления. Иностранец не имеет права трудоустроиться на новой должности или на новом рабочем месте до того момента, пока министерство не пришлёт ему письменное Уведомление об исполнении условий. Уведомление о смене работодателя, должности или о дополнительном трудоустройстве можно подать не раньше, чем спустя 6 месяцев после получения первой трудовой карты (в Трудовом кодексе приводится ряд исключений).

Если иностранцу, осуществляющему трудовую деятельность на той же должности и у того же работодателя, нужно продлить срок действия трудовой карты, он обязан подать соответствующее заявление в отделении МВД ЧР не ранее 120 дней и не позднее последнего дня срока действия трудовой карты. В таком случае Служба занятости ЧР в течение 15 дней принимает решение о возможности дальнейшего трудоустройства иностранца с учётом ситуации на рынке труда.



**Для иностранцев, которые имеют разрешение на долгосрочное пребывание с целью трудоустройства и**

- **свободный доступ на рынок труда или**
- **разрешение на работу**

**трудовая карта выполняет лишь функцию разрешения на долгосрочное пребывание.**

В некоторых случаях разрешение на работу выдаётся Службой занятости ЧР.

**Необходимо** самостоятельно изучить на **Информационном портале для иностранцев** отличия между трудовой картой двойного назначения (совмещающей разрешение на работу и разрешение на пребывание) и недвойного (только разрешение на пребывание), а также условия подачи заявления о выдаче трудовой карты.

## ПОМНИТЕ!

- Как правило, трудовая карта выполняет две функции: разрешение на работу и разрешение на пребывание с целью трудоустройства! В некоторых случаях разрешение на работу выдаётся Службой занятости ЧР. Для владельцев разрешения на работу или иностранцев, имеющих свободный доступ на рынок труда, трудовая карта выполняет только функцию разрешения на пребывание с целью трудоустройства.
- Заявление о продлении срока действия трудовой карты подаётся не ранее 120 дней и не позднее последнего дня срока её действия.
- Для смены работодателя или должности иностранец, не имеющий свободного доступа на рынок труда, обязан уведомить МВД ЧР о соответствующих изменениях за 30 рабочих дней до их наступления и дождаться письменного уведомления министерства об исполнении условий. Иностранцы, имеющие свободный доступ на рынок труда, должны уведомить о смене работодателя или должности в течение 3 рабочих дней с момента выхода на новую работу.
- Если владелец действительной трудовой карты прекращает трудовые отношения (увольнение или расторжение трудовых отношений), у него есть 60 дней с момента прекращения трудовых отношений для подачи заявления о выдаче разрешения на смену работодателя. В случае несоблюдения данного срока трудовая карта автоматически **аннулируется**. При подаче уведомления о смене работодателя необходимо документально подтвердить наличие трудовых отношений или дату их прекращения.

- Обязательно требуйте от работодателя подписанный экземпляр трудового договора. Бережно храните все подписанные вами и работодателем документы. Настаивайте на оформлении всех документов в письменном виде. Подписывайте документы только в том случае, если понимаете их содержание. Все виды трудовых договоров и соглашений должны оформляться в письменном виде, равно как и соглашение о прекращении трудовых отношений или заявление об увольнении.
- По закону при осуществлении трудовой деятельности на полную ставку (40 часов в неделю) работник имеет право на выплату заработной платы в размере не менее минимальной начисляемой заработной платы (по состоянию на 2024 г. — 18 900 чешских крон в месяц или 112,50 кроны в час, что соответствует приблизительно сумме в 830 долларов США / 753 евро).
- Проверьте, соблюдает ли работодатель возложенную на него законом обязанность по оплате вашего медицинского и социального страхования. Карточку медицинского страхования следует всегда иметь при себе.
- Если вы работаете в недостойных, антисанитарных или вредных для здоровья условиях, обратитесь в местное отделение трудовой инспекции (контакты см. на [www.suip.cz](http://www.suip.cz)), **интеграционный центр** или **НКО**. Если трудовые отношения оформлены официально и вы готовы предоставить показания, на работодателя можно подать жалобу в органы трудовой инспекции (в том числе онлайн).
- Несоблюдение условий, предусмотренных разрешением на работу или трудовой картой, и осуществление трудовой деятельности без данных документов является нарушением законодательства Чешской Республики. К таким нарушениям относится и несоответствие фактической и заявленной в разрешении на работу или трудовой карте должности. В таком случае как на вас, так и на вашего работодателя может быть наложен серьезный штраф. Если вы осуществляете трудовую деятельность нелегально, то вряд ли сможете добиться от работодателя выплаты заработной платы и соблюдения своих законных прав. В такой ситуации вы становитесь практически беззащитны и подвергаетесь множеству различных рисков.

#### 4. Долгосрочное пребывание — синяя карта

Синие карты выдаются иностранным работникам, имеющим оконченное высшее или профессиональное образование высшего уровня, которое длилось не менее 3 лет. Трудовой договор (или предварительный трудовой договор) с работодателем необходимо заключить до приезда в Чехию, т. е. до подачи заявления о выдаче

синей карты. Трудовой договор заключается на срок не менее 6 месяцев. Количество рабочих часов в неделю должно превышать установленную законом минимальную границу. В договоре указывается ежемесячно или ежегодно начисляемая заработная плата, размер которой должен быть больше средней заработной платы по стране не менее, чем в 1,5 раза.

При подаче заявления в дипломатическом представительстве взимается консульский сбор в местной валюте. При подаче заявления на территории ЧР (в отделении МВД ЧР) госпошлина уплачивается в чешских кронах. Размер пошлины указан на [сайте МВД ЧР](#).

Рассмотрение заявления о выдаче синей карты длится приблизительно 90 дней, в особых случаях данный срок может быть продлён. О результатах рассмотрения заявления, поданного в вашей стране, вам сообщит дипломатическое представительство Чешской Республики. О результатах рассмотрения заявления, поданного на территории Чехии, вам сообщит МВД ЧР. Если вы являетесь гражданином страны, с которой у Чешской Республики действует безвизовый режим, то после положительного рассмотрения заявления вы можете приехать в Чехию без визы. Если на вас не распространяется безвизовый режим, в дипломатическом представительстве Чешской Республики вам выдадут визу с целью получения разрешения на пребывание (тип D/VR). По прибытии в Чехию вы обязаны в течение 30 рабочих дней явиться в отделение МВД ЧР для предоставления биометрических данных с целью изготовления биометрической карты. Готовую биометрическую карту – синюю карту – необходимо получить в том же отделении МВД ЧР. В случае безвизового въезда в ЧР вам нужно в течение 3 рабочих дней явиться в отделение Полиции по делам иностранцев для прохождения процедуры обязательной регистрации.

К заявлению необходимо приложить следующие документы (документы, выданные в иностранном государстве, должны содержать заверенный перевод на чешский язык):

- проездной документ (загранпаспорт);
- подтверждение о наличии жилья в Чехии;
- фотография (1 шт.);
- трудовой договор;



- документ об образовании или подтверждение о наличии профессиональной квалификации; министерство может затребовать подтверждение о нострификации иностранного образования, выданное в Чехии;
- подтверждение о наличии профессиональной квалификации (при осуществлении деятельности, регулируемой государством);
- справка об отсутствии судимости, выданная компетентными органами государства, гражданином которого вы являетесь, а также государств, в которых за последние 3 года вы непрерывно находились более 6 месяцев; при отсутствии соответствующего международного договора справка об отсутствии судимости должна содержать апостиль или консульскую легализацию, то есть легализацию документа для использования за границей (по требованию дипломатического представительства ЧР или МВД ЧР, если заявление подаётся на территории ЧР);
- справка об отсутствии инфекционных заболеваний (по требованию дипломатического представительства ЧР или МВД ЧР, если заявление подаётся на территории ЧР);
- в случае положительного рассмотрения заявления необходимо предоставить в дипломатическом представительстве ЧР полис медицинского страхования, действующий на территории Чехии в течение всего срока пребывания вплоть до даты начала работы. Со дня начала работы на вас автоматически распространяется государственное медицинское страхование.

**Необходимо** самостоятельно изучить подробные условия подачи заявления о выдаче синей карты на [Информационном портале для иностранцев](#).

Со списком вакансий для владельцев синих карт можно **самостоятельно ознакомиться** на [интернет-портале Министерства труда и социальных вопросов Чешской Республики](#).

### Заверение документов

Для осуществления трудовой деятельности иностранец обязан документально подтвердить своё соответствие установленным квалификационным требованиям. Признание иностранных дипломов и аттестатов также важно для иностранцев, которые хотят продолжить обучение в Чехии. Чтобы диплом или аттестат был признан действительным и эквивалентным



чешскому, необходимо пройти процедуру его признания и получить соответствующий подтверждающий документ.

**Нострификация** — это признание эквивалентности полученного иностранного образования (основного, среднего, профессионального или высшего) чешским стандартам.

Аттестаты и дипломы, выданные основными, средними и профессиональными учебными заведениями высшего уровня, проходят процедуру нострификации в **департаментах образования соответствующих областных администраций (в Праге — Мэрии г. Праги)**. К заявлению о нострификации необходимо приложить академическую справку с указанием прослушанных дисциплин и количества часов обучения. Все документы должны быть официально заверены и содержать заверенный перевод на чешский язык, если международными договорами не предусмотрено иное.

Для **признания иностранного диплома о высшем образовании** необходимо **обращаться непосредственно в публичный вуз**, располагающий схожей аккредитованной образовательной программой. По вопросам признания высшего образования, полученного в государстве, с которым Чехия заключила международный договор о взаимном признании документов об образовании, следует обращаться в Министерство образования, молодёжи и физической культуры Чешской Республики.

Высшее образование, нострифицированное в любом другом государстве-члене Европейского Союза, признаётся равноценным чешскому образованию.

В процессе заверки (легализации) документов можно также столкнуться с такими понятиями, как **апостиль** и **консульская легализация**, то есть легализация документа для использования за границей. Апостиль и консульская легализация служат в качестве подтверждения факта выдачи или заверки документа уполномоченным правоохранительным или административным органом соответствующего государства или подписания данного документа в присутствии представителей вышеупомянутых органов. Таким образом, заверяется только подлинность официальной печати и подписи на документе, а не его содержание. Легализация документов подтверждает их подлинность с целью исключения подделок.

**Необходимо** самостоятельно ознакомиться с более подробной информацией на сайте **Министерства иностранных дел Чешской Республики** или сайте **Министерства образования, молодёжи и физической культуры Чешской Республики**. По разным вопросам можно также обратиться в специализированные некоммерческие организации.

## ХОЧУ ЗАНИМАТЬСЯ ПРЕДПРИНИМАТЕЛЬСКОЙ ДЕЯТЕЛЬНОСТЬЮ В ЧЕХИИ

На владельцев долгосрочной визы с целью осуществления предпринимательской деятельности распространяется целый ряд требований. Постарайтесь самостоятельно получить как можно больше информации из официальных источников.

Находясь в Чехии на основании визы или разрешения на долгосрочное пребывание, целью которого не является осуществление предпринимательской деятельности, вы можете подать заявление об изменении цели пребывания на осуществление предпринимательской деятельности только спустя 5 лет легального пребывания в стране. Для тех, кто приехал в ЧР и до сих пор здесь находится на основании разрешения на долгосрочное пребывание с целью совместного проживания семьи, данный срок составляет 3 года. Если цель вашего пребывания в стране – не предпринимательская деятельность, вы вправе заниматься предпринимательской деятельностью, но только в том случае, если и впредь будете соблюдать цель пребывания, согласованную в МВД ЧР, и выполните предусмотренные законом условия.

Осуществлять предпринимательскую деятельность в Чехии можно в качестве **индивидуального предпринимателя (физического лица, осуществляющего предпринимательскую деятельность на основании соответствующего разрешения) или в качестве участника юридического лица (товарищества или общества)**. Все юридические лица в обязательном порядке регистрируются в торговом реестре. Разрешение на пребывание с целью участия в юридическом лице выдаётся только членам уставных органов. Выполнение работ в рамках деятельности юридического лица участником или членом данного юридического лица, который при этом не является членом уставного органа, считается трудовой деятельностью. Для осуществления таких видов деятельности иностранцам необходимо иметь разрешение на работу, которое выдаётся в центре занятости населения. Однако данное разрешение не даёт права на получение трудовой карты.

Иностранец должен хорошо понимать разницу между трудовой и предпринимательской деятельностью, иначе при проверке со стороны органов трудовой инспекции в случае выявления нарушений ему грозит серьёзный штраф. Убедитесь в том, что вы осуществляете предпринимательскую деятельность в соответствии с действующими законами Чешской Республики.

Предпринимателем считается лицо, самостоятельно осуществляющее систематическую деятельность за свой счёт и под собственную ответственность с целью получения прибыли.



Трудоустроенным работником считается физическое лицо, взявшее на себя обязательства по осуществлению трудовой деятельности в рамках трудовых отношений. Трудоустройство подразумевает субординацию между работником и работодателем, а также осуществление трудовой деятельности работником лично от имени работодателя и в соответствии с его распоряжениями.

Выполнение работ участником или членом уставного органа кооператива или юридического лица в интересах данного кооператива или юридического лица расценивается как трудовая деятельность. Трудовой деятельностью также считается деятельность работника, который переведён в Чехию иностранным работодателем на основании договора, заключённого с чешским юридическим или физическим лицом.

Приведённая ниже информация предназначена прежде всего для **индивидуальных предпринимателей**.

Лицо, самостоятельно осуществляющее предпринимательскую или иную экономическую деятельность с целью получения прибыли, считается **самозанятым физическим лицом** (чеш. сокр. *OSVČ*) или **индивидуальным предпринимателем** (чеш. *živnostník*). Деятельность индивидуальных предпринимателей регулируется **законом о предпринимательской деятельности** (чеш. *živnostenský zákon*). Иностранцы имеют право осуществлять предпринимательскую деятельность в Чехии практически на тех же условиях, что и чехи.



## **Управление регистрации и лицензирования субъектов предпринимательской деятельности**

Данное учреждение осуществляет выдачу разрешений на осуществление предпринимательской деятельности (чеш. *živnostenské oprávnění*). Владельцы такого разрешения автоматически становятся индивидуальными предпринимателями.

### **Медицинское страхование**

Предприниматели самостоятельно оплачивают своё медицинское страхование.

Если вы прибыли в Чехию, оформив на родине туристическую медицинскую страховку, то при продлении документов, на основании которых вы находитесь в Чехии, вам придётся оформить комплексное медицинское страхование в одной из аккредитованных чешских страховых компаний.

### **Районное управление социального обеспечения**

Вопросами социального обеспечения в Чехии занимается Чешское управление социального обеспечения (чеш. сокр. *ČSSZ*). Каждый предприниматель обязан зарегистрироваться в районном управлении социального обеспечения (чеш. сокр. *OSSZ*). В Праге действует Пражское управление социального обеспечения (чеш. сокр. *PSSZ*). Индивидуальные предприниматели самостоятельно уплачивают авансовые взносы в счёт системы социального страхования не позднее 20 числа следующего месяца (эта обязанность может на вас не распространяться в том случае, если предпринимательская деятельность для вас не является основной и отчисления базируются, к примеру, на вашей заработной плате – мы рекомендуем вам обратиться за консультацией в один из интеграционных центров или неправительственную организацию, список которых приводится в конце брошюры). Обо всех изменениях необходимо сообщать в *OSSZ* не позднее 8 числа месяца, следующего за месяцем, в котором произошли изменения.

Владелец долгосрочной визы или разрешения на долгосрочное пребывание с целью осуществления предпринимательской деятельности не имеет права сняться с учёта в *OSSZ* даже в случае приостановки осуществления предпринимательской деятельности, отсутствия доходов, выезда за пределы страны и т. п.

Задолженность перед *OSSZ* может привести к аннулированию визы или разрешения на пребывание и отказу в продлении срока их действия.

## Налоговое управление

Каждый владелец разрешения на осуществление предпринимательской деятельности обязан зарегистрироваться в налоговом управлении (чеш. *finanční úřad*), где он получит идентификационный номер налогоплательщика (чеш. сокр. *DIČ*).

Каждый предприниматель обязан вести учёт доходов и расходов, на основании которого рассчитывается налоговая база. Индивидуальные предприниматели подают налоговую декларацию (чеш. *daňové přiznání*) до 31 марта следующего года, даже если предпринимательская деятельность осуществлялась не в течение всего года или не принесла доходов. Исходя из данных, указанных в налоговой декларации, рассчитывается подоходный налог.

К заявлению о выдаче долгосрочной визы с целью осуществления предпринимательской деятельности необходимо приложить следующие документы (документы, выданные в иностранном государстве, должны содержать заверенный перевод на чешский язык):

- проездной документ (загранпаспорт);
- фотография (1 шт.);
- выписка из реестра субъектов предпринимательской деятельности или торгового реестра Чешской Республики;
- подтверждение о наличии жилья в Чехии;
- подтверждение о наличии достаточного объёма денежных средств, которыми вы можете распорядиться в Чехии;
- справка об отсутствии судимости, выданная компетентными органами государства, гражданином которого вы являетесь, а также государств, в которых за последние 3 года вы непрерывно находились более 6 месяцев; при отсутствии соответствующего международного договора справка об отсутствии судимости должна содержать апостиль или консульскую легализацию, то есть легализацию документа для использования за границей (по требованию дипломатического представительства ЧР или МВД ЧР, если заявление подаётся на территории ЧР);
- справка об отсутствии инфекционных заболеваний (по требованию дипломатического представительства ЧР или МВД ЧР, если заявление подаётся на территории ЧР);
- страховой полис и квитанция об оплате медицинского страхования (по требованию).

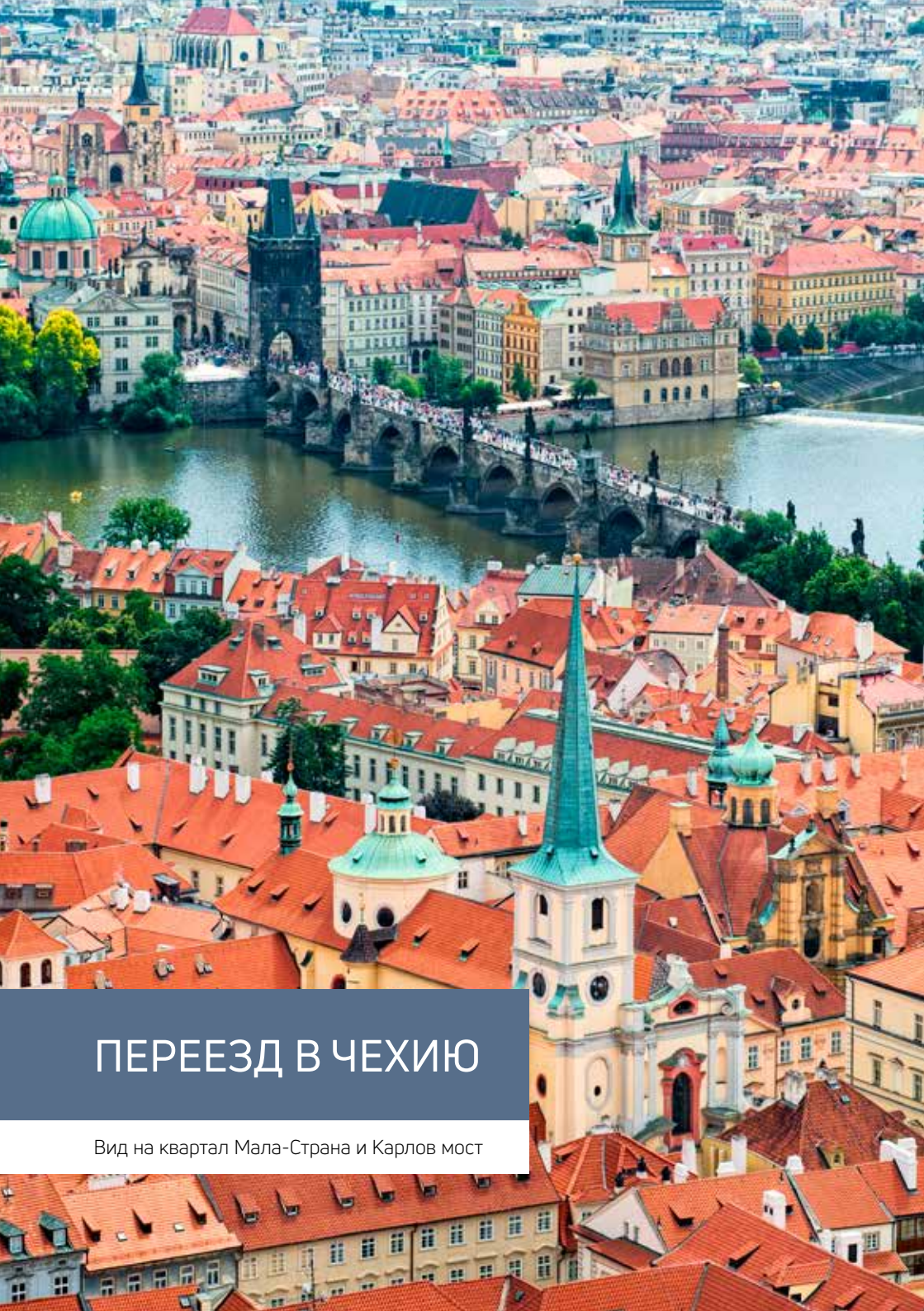
**Перед подачей заявления о выдаче визы** постарайтесь узнать как можно больше об условиях осуществления предпринимательской деятельности в Чехии. Если вы только начинаете своё дело, подготовьте максимально реалистичный поэтапный

бизнес-план и записывайте все предпринятые шаги, а также сведения о текущих или потенциальных бизнес-партнёрах. При подаче заявления в дипломатическом представительстве Чешской Республики проводится собеседование. Если предоставленная вами информация окажется недостоверной, вам могут отказать в выдаче визы.

**Необходимо** самостоятельно изучить подробные условия подачи заявления о выдаче документа, на основании которого вы будете находиться в Чехии, на Информационном портале для иностранцев в разделе **Граждане третьих стран**.



- Между трудовой и предпринимательской деятельностью существует большая разница. Может случиться так, что вы будете считать осуществляемую деятельность предпринимательской, однако согласно закону она будет расцениваться как трудовая. За нарушение трудового законодательства на вас может быть наложен серьёзный штраф.
- Если заявленная цель вашего пребывания в Чехии — осуществление предпринимательской деятельности, то на протяжении всего пребывания на территории страны вы обязаны платить налоги и вносить авансовые платежи в счёт социального и медицинского страхования.
- Если вы планируете остаться в Чехии, вам придётся документально подтвердить размер и регулярность доходов, покрывающих ваши расходы и расходы членов вашей семьи. Нельзя вести предпринимательскую деятельность только с целью получения разрешения на пребывание, не декларировав в течение длительного периода времени никаких доходов.
- Постарайтесь самостоятельно получить как можно больше информации об условиях осуществления предпринимательской деятельности в Чехии из официальных источников, в интеграционных центрах или НКО.



# ПЕРЕЕЗД В ЧЕХИЮ

Вид на квартал Мала-Страна и Карлов мост

## ЧТО ТАКОЕ ПРОЦЕДУРА ОБЯЗАТЕЛЬНОЙ РЕГИСТРАЦИИ?

Если вы въезжаете в Чехию на основании безвизового режима или долгосрочной визы, вам необходимо первым делом пройти процедуру обязательной регистрации в **отделении Полиции по делам иностранцев** по месту жительства на территории Чехии. На это отводится первые 3 рабочих дня со дня прибытия в страну!

Если вы прибыли в Чехию на основании визы для получения разрешения на долгосрочное пребывание (тип D/VR), вы должны в течение 30 дней после приезда явиться в **отделение МВД ЧР** для прохождения процедуры обязательной регистрации и предоставления биометрических данных, необходимых для изготовления биометрической карты (см. далее).

Для прохождения процедуры обязательной регистрации необходимо предоставить действующий загранпаспорт и заполненный **регистрационный бланк**, который можно получить в отделениях Полиции по делам иностранцев и МВД ЧР.

При регистрации может понадобиться полис медицинского страхования.

Обязательная регистрация не распространяется на иностранцев, за которых данную процедуру проходит принимающая сторона (например, гостиница, студенческое общежитие). От данной обязанности также освобождены лица младше 15 лет.

Дополнительную информацию, включая адреса отделений Полиции по делам иностранцев и МВД ЧР, можно найти на **Информационном портале для иностранцев**.

## ЧТО ТАКОЕ БИОМЕТРИЧЕСКАЯ КАРТА?

Информация, представленная в данном разделе, не предназначена для иностранцев, подающих заявление о выдаче долгосрочной визы!

Под биометрическими данными подразумеваются изображение лица, отпечатки пальцев и цифровая подпись. Биометрические данные содержатся в специальном удостоверении, подтверждающем право на пребывание в Чехии, — биометрической карте. Биометрические данные считываются при помощи специальных технических устройств в отделениях МВД ЧР. Там же осуществляется выдача готовых биометрических карт.

Предоставлять биометрические данные обязаны все граждане третьих стран, находящиеся в Чехии на основании разрешения на долгосрочное пребывание или

постоянное проживание. На граждан третьих стран, находящихся в Чехии на основании визы, данное требование не распространяется.

Разрешения на долгосрочное пребывание и постоянное проживание представляют собой пластиковую карточку с носителем биометрических данных — биометрическую карту.

После положительного рассмотрения заявления о выдаче разрешения на долгосрочное пребывание, поданного в дипломатическом представительстве Чешской Республики, необходимо в течение 30 рабочих дней с момента въезда в Чехию явиться в отделение МВД ЧР для предоставления биометрических данных. При себе нужно иметь действующий загранпаспорт.

Иностранец получит вызов с требованием явиться в то же отделение МВД ЧР для получения готовой биометрической карты (в течение 60 дней с момента предоставления биометрических данных). До 31 декабря 2024 года оплата госпошлины осуществляется посредством гербовых марок (чеш. *kolek*), которые необходимо заранее приобрести в одном из почтовых отделений. С 1 января 2025 года гербовые марки выводятся из обращения и уступают место другим формам оплаты. При получении биометрической карты иностранец повторно предоставляет биометрические данные с целью проверки надлежащего функционирования карты.

Биометрическая карта подтверждает право находиться в Чехии. Для выезда в другие страны и въезда в ЧР необходимо иметь при себе также загранпаспорт.

В случае неявки в МВД ЧР для предоставления биометрических данных или получения разрешения на долгосрочное пребывание в течение установленных 60 дней без веских причин рассмотрение вашего заявления о выдаче разрешения на долгосрочное пребывание будет прекращено. Если для неявки есть уважительные причины, сообщите о них в установленный срок в МВД ЧР. В таком случае рассмотрение вашего заявления не будет прекращено, и вам не придётся покидать страну.

Берегите свою биометрическую карту, подтверждающую право на пребывание в Чехии. За её повторную выдачу в случае утери или повреждения взимается большой административный сбор.

**Необходимо** самостоятельно найти более подробную информацию по этой теме на Информационном портале для иностранцев в разделе **Биометрия**.

## КАК УВЕДОМИТЬ КОМПЕТЕНТНЫЕ ОРГАНЫ ОБ ИЗМЕНЕНИИ ПЕРСОНАЛЬНЫХ ДАННЫХ?

Находящиеся в Чехии иностранцы обязаны извещать компетентные органы об изменении фамилии, семейного положения, паспортных данных и любых сведений, указанных в разрешении на пребывание, в течение 3 рабочих дней с момента наступления изменения.

Иностранцы также обязаны в течение 30 дней сообщать об изменении места пребывания (проживания) в Чехии. Не забудьте указать латиницей свои имя и фамилию на почтовом ящике по новому адресу. Государственные учреждения могут посылать вам важную заказную почту по адресу регистрации. Если почтальон не застанет вас дома, он оставит вам извещение в почтовом ящике. Почтовое отправление необходимо получить в почтовом отделении в течение 10 дней. Если вы не заберёте отправление на почте в течение этого 10-дневного периода, оно будет автоматически считаться вручённым.

Об изменении вышеуказанных данных нужно сообщать в отделение МВД ЧР (лично или по почте). Рекомендуется заранее уточнить, возможно ли сообщить об изменении данных по почте. Оригинал или заверенную копию документа, подтверждающего изменение данных, необходимо предоставить в установленный законом срок.

Если в результате изменения персональных данных понадобится выдача новой биометрической карты, вам придётся уплатить соответствующий административный сбор.

Более подробную информацию вы найдёте на Информационном портале для иностранцев в разделе **Граждане третьих стран – изменение персональных данных**.





## КАК ПРОДЛИТЬ СРОК ДЕЙСТВИЯ ВИЗЫ ИЛИ РАЗРЕШЕНИЯ НА ПРЕБЫВАНИЕ?

Находясь в Чехии на основании долгосрочной визы, иностранец имеет право подать заявление о выдаче разрешения на долгосрочное пребывание не ранее 90 дней и не позднее последнего дня срока действия визы. Если совокупный срок текущего и планируемого пребывания иностранца не превышает 1 год, подаётся заявление о продлении срока действия визы. **Цель пребывания** в таком случае должна оставаться неизменной.

Если вы находитесь в Чехии на основании долгосрочной визы и планируете оставаться в стране более 1 года, вы можете подать заявление о выдаче разрешения на долгосрочное пребывание не ранее 120 дней и не позднее последнего рабочего дня срока действия визы. **Цель пребывания** в таком случае должна оставаться неизменной. Иностранец обязан приложить к заявлению все необходимые документы (законом о пребывании (проживании) иностранных граждан предусмотрены исключения).

В случае подачи заявления о продлении срока действия разрешения на долгосрочное пребывание применимы те же сроки, что и при переходе с долгосрочной визы на долгосрочное пребывание: не ранее 120 дней и не позднее последнего рабочего дня до истечения срока действия разрешения на долгосрочное пребывание. Иностранец обязан приложить к заявлению все необходимые документы.

Несоблюдение срока подачи заявления о выдаче разрешения на долгосрочное пребывание или о продлении срока действия долгосрочной визы или разрешения на долгосрочное пребывание делает невозможным ваше дальнейшее пребывание в стране!



## ПРАВИЛА ПЕРЕДВИЖЕНИЯ ПО ТЕРРИТОРИИ ЕВРОПЕЙСКОГО СОЮЗА И ШЕНГЕНСКОЙ ЗОНЫ

Шенгенская зона объединяет территории государств, на совместных границах которых не осуществляется пограничный контроль. Отмена пограничного контроля компенсируется за счёт тесного сотрудничества и скоординированных действий правоохранительных органов, а также благодаря единым правилам охраны внешних границ Шенгенской зоны, защите персональных данных, выдаче краткосрочных шенгенских виз и обмену данными в рамках Шенгенской информационной системы (сокр. SIS). В рамках Шенгенской зоны происходит межгосударственный обмен информацией. Нарушение закона в одном государстве и внесение имени нарушителя в SIS может повлечь за собой запрет на въезд в остальные государства Шенгенской зоны.

В состав Шенгенской зоны входят следующие государства: Австрия, Бельгия, Болгария, Венгрия, Германия, Греция, Дания, Исландия, Испания, Италия, Латвия, Литва, Лихтенштейн, Люксембург, Мальта, Нидерланды, Норвегия, Польша, Португалия, Румыния, Словакия, Словения, Финляндия, Франция, Хорватия, Чехия, Швейцария, Швеция, Эстония.

Остальные государства-члены Европейского Союза или Европейской экономической зоны (Ирландия и Кипр) членами Шенгенской зоны не являются.

Граждане третьих стран могут передвигаться по территории ЕС/Шенгенской зоны только с действующим загранпаспортом. При отсутствии загранпаспорта разрешение на пребывание, выданное в Чешской Республике или любом другом государстве Европейского Союза, **не даёт права** перемещаться по территории ЕС.

Владелец чешской долгосрочной визы или разрешения на долгосрочное пребывание может свободно передвигаться в рамках Шенгенской зоны, однако срок его пребывания в этой зоне (без учёта Чехии) не должен превышать 90 дней в течение любого 180-дневного интервала. Приложение для расчёта количества оставшихся дней для поездок по странам Шенгенской зоны доступно на [сайте Европейской комиссии](#) (т. наз. Шенгенский калькулятор). С правилами въезда на территорию государств-членов ЕС, не входящих в Шенгенскую зону, рекомендуем ознакомиться в соответствующих дипломатических представительствах. Не исключено, что вам понадобится въездная виза (даже для транзитных зон в аэропортах). Список дипломатических представительств иностранных государств в Чешской Республике можно найти на [сайте Министерства иностранных дел Чешской Республики](#).



Более подробную информацию по этой теме вы можете найти на Информационном портале для иностранцев в разделе **Граждане третьих стран – перемещение по Шенгенской зоне**.

## Я ХОЧУ, ЧТОБЫ В ЧЕХИЮ ПРИЕХАЛИ ЧЛЕНЫ МОЕЙ СЕМЬИ

### Краткосрочная виза на основании официального приглашения

Для краткосрочного пребывания в Чехии приглашённое лицо (в том числе член семьи) может подать заявление о выдаче **краткосрочной шенгенской визы** сроком до 90 дней в дипломатическом представительстве Чешской Республики. Вы как приглашающая сторона должны заполнить официальный бланк приглашения и заверить его в отделении Полиции по делам иностранцев по месту жительства или использовать **электронный бланк приглашения** (*ePozváni*) на Портале гражданина. Заполненный бланк приглашения заверяет Полиция по делам иностранцев.

К заявлению о выдаче краткосрочной визы необходимо приложить следующие документы (документы, выданные в иностранном государстве, должны содержать заверенный перевод на чешский язык):

- заполненный и заверенный в полиции официальный бланк приглашения;
- документ, подтверждающий намерение покинуть территорию Чехии и Шенгенской зоны до окончания срока действия визы (например, билеты на самолёт или на поезд, справка о доходах, справка с места работы, выписка из кадастра недвижимости, документ, подтверждающий семейные или рабочие связи на родине, и т. п.);
- полис медицинского страхования, действующий на территории Чехии.

## Долгосрочная виза с целью «семейные вопросы»

Члены вашей семьи, находящиеся в Чехии на основании долгосрочной визы, но не отвечающие требованиям выдачи **разрешения на долгосрочное пребывание с целью совместного проживания семьи** (см. ниже), могут подать заявление о выдаче долгосрочной визы с целью «семейные вопросы». Необходимо учитывать, достаточно ли у вас денежных средств для обеспечения всех членов семьи. Срок рассмотрения такого заявления составляет до 120 дней.

К заявлению необходимо приложить следующие документы (документы, выданные в иностранном государстве, должны содержать заверенный перевод на чешский язык):

- свидетельство о рождении или свидетельство о браке;
- проездной документ (загранпаспорт);
- фотография (1 шт.);
- подтверждение о наличии жилья в Чехии;
- подтверждение о наличии достаточного объема денежных средств, которыми ваши родственники могут распоряжаться в Чехии;
- для лиц старше 15 лет — справка об отсутствии судимости, выданная компетентными органами государства, гражданином которого является ваш родственник, а также государств, в которых за последние 3 года он непрерывно находился более 6 месяцев (по требованию); при отсутствии соответствующего международного договора справка об отсутствии судимости должна содержать апостиль или консульскую легализацию, то есть легализацию документа для использования за границей (по требованию дипломатического представительства ЧР);
- справка об отсутствии инфекционных заболеваний (по требованию дипломатического представительства ЧР);
- страховой полис и квитанция об оплате медицинского страхования (по требованию).

**Необходимо** самостоятельно изучить подробные условия подачи заявления о выдаче долгосрочной визы с целью «семейные вопросы» на Информационном портале для иностранцев в разделе **Долгосрочная виза с целью «семейные вопросы»**. Вы должны взвесить, достаточно ли у вас денежных средств для обеспечения всех членов семьи.

## Разрешение на долгосрочное пребывание с целью совместного проживания семьи

Разрешение на долгосрочное пребывание с целью совместного проживания семьи может быть выдано членам семьи владельца разрешения на долгосрочное

пребывание или постоянное проживание, находящегося в Чехии не менее 15 месяцев (для владельцев трудовой карты — не менее 6 месяцев). Такая возможность также предоставляется членам семьи владельца синей карты или разрешения на долгосрочное пребывание в целях научных исследований (включая тех, кто только подал заявление о выдаче разрешения на долгосрочное пребывание с этой целью) или разрешения на долгосрочное пребывание с целью поиска работы или начала осуществления предпринимательской деятельности (включая тех, кто только подал заявление о выдаче разрешения с этой целью). Необходимо взвесить, достаточно ли у вас денежных средств для обеспечения всех членов семьи. При подаче заявления о выдаче разрешения на долгосрочное пребывание с целью совместного проживания семьи нужно документально подтвердить размер совокупного месячного дохода всех членов семьи. Доход должен превышать совокупный размер расходов на жильё и сумму прожиточных минимумов для всех членов семьи. Срок рассмотрения такого заявления составляет до 270 дней.

К заявлению необходимо приложить следующие документы (документы, выданные в иностранном государстве, должны содержать заверенный перевод на чешский язык):

- свидетельство о рождении или свидетельство о браке;
- подтверждение о наличии жилья в Чехии;
- справка о совокупных ежемесячных доходах всех членов вашей семьи, размер доходов должен отвечать законным требованиям;
- полис медицинского страхования, действующий на территории Чехии;
- справка об отсутствии судимости, выданная компетентными органами государства, гражданами которого являются заявители (по требованию дипломатического представительства ЧР);
- справка об отсутствии инфекционных заболеваний (по требованию дипломатического представительства ЧР).

**Необходимо** самостоятельно изучить подробные условия подачи заявления на Информационном портале для иностранцев в разделе **Разрешение на долгосрочное пребывание с целью совместного проживания семьи**. Вы должны взвесить, достаточно ли у вас денежных средств для обеспечения всех членов семьи.

## ПОМНИТЕ!

- Члены вашей семьи могут подать заявление о выдаче долгосрочной визы или разрешения на долгосрочное пребывание. В случае разрешения на долгосрочное пребывание подача такого заявления возможна, если вы находитесь в Чехии не менее 15 месяцев (в определённых случаях — не менее 6 месяцев). Максимальный

срок действия первой долгосрочной визы составляет 1 год. Максимальный срок действия разрешения на долгосрочное пребывание составляет 2 года.

- Владельцы разрешения на долгосрочное пребывание с целью совместного проживания семьи могут свободно осуществлять трудовую деятельность в Чехии без разрешения на работу и трудовой карты.
- Перед принятием решения о переселении своей семьи хорошо подумайте, будет ли она в достаточной степени финансово обеспечена во время пребывания в Чехии. Когда члены вашей семьи будут подавать заявление о выдаче визы или разрешения на пребывание, вам необходимо будет предоставить справку о совокупном уровне доходов семьи.
- Родители **обязаны обеспечить посещение основной школы детьми в возрасте от 6 до 15 лет (а до этого детского сада с 5 лет) для получения обязательного образования**, если ребёнок находится на территории страны дольше 90 дней (это не распространяется на краткие визиты). В противном случае родители могут понести административную ответственность.

## ЧЕШСКАЯ СИСТЕМА МЕДИЦИНСКОГО И СОЦИАЛЬНОГО СТРАХОВАНИЯ

По закону каждый человек, находящийся на территории Чехии, обязан иметь полис медицинского страхования.

В Чехии существуют два основных типа медицинского страхования: государственное (чеш. *veřejné zdravotní pojištění*) и коммерческое (чеш. *komerční zdravotní pojištění*).

**Государственное медицинское страхование** предназначено для следующих категорий иностранцев:

- владельцы разрешения на постоянное проживание;
- иностранные работники, трудоустроенные у работодателя с адресом местонахождения юридического лица или разрешением на постоянное проживание на территории Чехии. Страхование за иностранцев в таком случае оплачивает работодатель вне зависимости от того, находятся ли они в Чехии на основании долгосрочной визы или разрешения на долгосрочное пребывание;
- граждане государств-членов ЕС и члены их семей (при выполнении определённых условий);

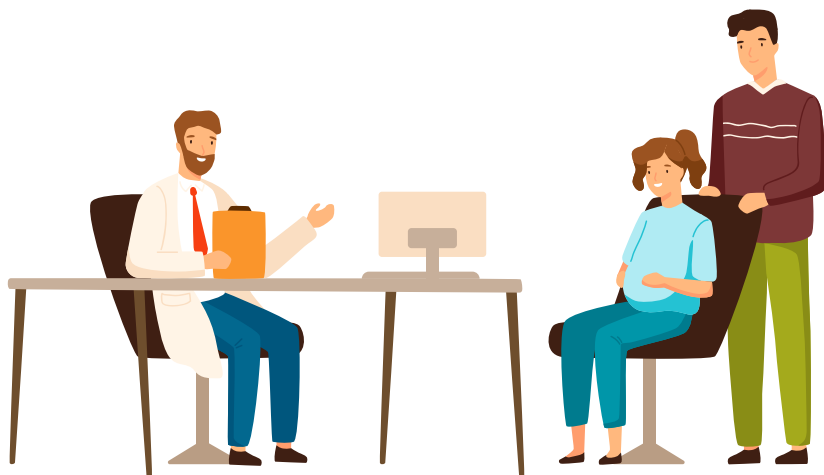
- другие категории иностранцев (например, лица, получившие международную защиту, временную защиту и др.).

**Коммерческое (или туристическое) медицинское страхование** полностью регулируется договорными отношениями. Оно предназначено прежде всего для следующих категорий иностранцев (кроме владельцев разрешения на постоянное проживание):

- индивидуальные (OSVČ) и прочие предприниматели;
- экономически неактивные члены семьи индивидуальных предпринимателей и иностранных работников;
- обучающиеся.

Требования к туристическому медицинскому страхованию для пребывания в стране на основании шенгенской визы сроком до 90 дней определяет директива Европейского Союза «Визовый кодекс».

При подаче заявления о выдаче долгосрочной визы или разрешения на долгосрочное пребывание в дипломатическом представительстве Чешской Республики необходимо предъявить договор коммерческого медицинского страхования в объёме неотложной медицинской помощи, включая транспортировку больного и репатриацию тела в случае смерти. Договор заключается на всё время пребывания в Чехии. Лимит страхового возмещения по одному страховому случаю должен составлять не менее 400 000 евро. Договор туристического страхования должен гарантировать предоставление страхового возмещения при наступлении несчастного случая



в результате умышленных действий по вине застрахованного, а также употребления алкоголя, наркотических или психотропных веществ.

Для подачи заявления о выдаче долгосрочной визы, разрешения на долгосрочное пребывание или о продлении срока их действия на территории Чехии вы обязаны оформить коммерческое медицинское страхование в объёме комплексного медицинского обслуживания. Данное страхование гарантирует предоставление медицинского обслуживания для поддержания вашего здоровья без взимания платы в месте оказания услуг. Страхование должно покрывать профилактическое и диспансерное (т. е. стационарное) медицинское обслуживание, а также медицинские услуги, связанные с беременностью и родами. Договор коммерческого медицинского страхования в объёме комплексного медицинского обслуживания может быть заключён только со страховой компанией, имеющей право предоставлять страхование такого рода на территории Чехии.

Документально подтверждать наличие коммерческого медицинского страхования не нужно, если расходы на медицинское обслуживание будут покрыты на основании международного договора, письменного обязательства юридического лица или государственного органа, или обязательства принимающей стороны, которое указано в официальном приглашении, заверенном Полицией по делам иностранцев.

Работодатель уплачивает взносы на **социальное страхование** за своих работников. Предприниматели оплачивают социальное страхование самостоятельно.

Несоблюдение правил оплаты социального и медицинского страхования может привести к аннулированию визы или разрешения на пребывание и отказу в их продлении.

**Необходимо** самостоятельно ознакомиться с информацией о медицинском страховании на Информационном портале для иностранцев в разделе **Подтверждение о медицинском страховании**.

## АДАПТАЦИОННО-ИНТЕГРАЦИОННЫЙ КУРС ДЛЯ ИНОСТРАНЦЕВ

С 1 января 2021 г. для некоторых групп иностранных граждан вводится **обязанность пройти адаптационно-интеграционный курс в течение одного года со дня вступления в силу решения о выдаче разрешения на пребывание**. В рамках этого



четырёхчасового курса иностранцев ознакомят с правами и обязанностями в связи с их пребыванием на территории Чешской Республики.

### **На кого распространяется эта обязанность?**

Обязанность пройти адаптационно-интеграционный курс распространяется на каждого иностранца, которому начиная с 1 января 2021 г. было выдано:

- разрешение на долгосрочное пребывание на территории ЧР;
- разрешение на долгосрочное пребывание на территории ЧР в связи с изменением цели пребывания;
- разрешение на постоянное проживание на территории ЧР по гуманитарным причинам, прежде всего если речь идет о следующих категориях иностранцев: супруг лица, которому было предоставлено убежище, причём брак был заключен до прибытия получившего статус беженца лица на территорию Чехии; несовершеннолетний ребёнок лица, которому было предоставлено убежище, или ребёнок, который зависит от его ухода, если сам ребёнок не является соискателем статуса беженца; иностранец, который в прошлом был гражданином Чешской Республики;
- разрешение на постоянное проживание на территории ЧР по особым причинам;
- разрешение на постоянное проживание на территории ЧР, если пребывание иностранца в интересах Чешской Республики;
- разрешение на постоянное проживание на территории ЧР, если речь идёт о ребёнке иностранца, получившего разрешение на постоянное проживание на территории Чешской Республики и основанием для заявления было совместное проживание этих иностранных граждан в Чехии;
- разрешение на постоянное проживание на территории ЧР после того, как предыдущее разрешение на постоянное проживание было отозвано в силу того, что иностранец в течение шести лет непрерывно находился за пределами Чешской Республики или непрерывно находился за пределами Европейского Союза в течение срока, превышающего двенадцать месяцев;
- разрешение на постоянное проживание спустя четыре года непрерывного пребывания на территории ЧР, если речь идёт об иностранце, пребывающем на территории после окончания производства по делу о предоставлении международной защиты.

### **На кого не распространяется эта обязанность?**

Обязанность пройти адаптационно-интеграционный курс не распространяется на **граждан Европейского Союза, а также членов их семей и членов семей граждан Чешской Республики.**

Не распространяется она и на иностранцев, находящихся на территории Чешской Республики на основании следующих видов разрешения на пребывание:

- разрешение на долгосрочное пребывание с целью обучения;
- разрешение на долгосрочное пребывание с целью защиты на территории;
- разрешение на долгосрочное пребывание с целью инвестиций;
- разрешение на долгосрочное пребывание, выданное Министерством иностранных дел Чешской Республики;
- карта работника, переведённого за рубеж в рамках одной корпорации;
- карта работника, переведённого за рубеж в рамках одной корпорации, из другого государства-члена ЕС.

Обязанность пройти адаптационно-интеграционный курс не распространяется на иностранцев, которые в день вступления в силу решения о выдаче разрешения на пребывание не достигли 15-летнего возраста или же им исполнился 61 год. Адаптационно-интеграционные курсы также не обязательны для тех иностранцев, которые уже когда-либо проходили эти курсы после 1 января 2021 г.

Владельцы трудовой карты и синей карты, выданной в рамках правительственных программ «Высококвалифицированный работник» и «Ключевой и научный персонал», также освобождены от обязанности проходить адаптационно-интеграционный курс.

### **Каковы могут быть последствия невыполнения этой обязанности?**

Невыполнение обязанности пройти адаптационно-интеграционный курс является правонарушением, за которое может быть наложен штраф в размере до **10 000 чешских крон**.

### **Где можно пройти адаптационно-интеграционный курс?**

Курсы проводят **ТОЛЬКО Центры поддержки интеграции иностранцев**. **ПОМНИТЕ!** Другие курсы с таким же или аналогичным названием не признаются. **На курс можно записаться ТОЛЬКО через Информационный портал для иностранцев**, где после внесения оплаты откроется доступ к графику проведения отдельных курсов. Стоимость адаптационно-интеграционного курса для иностранца составляет **1 500 чешских крон**.

**Более подробная информация – см. сайт курсов:**

<http://www.vitejtevcz.cz/>.



# НА ЧТО ОБРАТИТЬ ВНИМАНИЕ, ВОЗМОЖНЫЕ РИСКИ

Дворец Валтице, южная Моравия

## БЕСПЛАТНАЯ ПОМОЩЬ И ИНФОРМАЦИЯ

- В случае необходимости обращайтесь в интеграционные центры и НКО. Они предоставляют бесплатную помощь иностранцам, а также проводят юридические и социальные консультации.
- Прежде чем обратиться за помощью, изучите доступные источники информации, например, официальные сайты государственных учреждений – в первую очередь **Информационный портал для иностранцев** и **Легальное трудоустройство иностранцев в ЧР**. Если вы не найдёте ответы на свои вопросы на этих сайтах, задайте их специалистам, предварительно записавшись на консультацию. На консультацию возьмите с собой все документы, касающиеся вашего вопроса.
- Бесплатные советы специалистов помогут вам решать все возникающие вопросы самостоятельно.

## ПОСРЕДНИКИ

- Не платите посредникам за оформление документов, разрешающих пребывание в Чехии, — большинство процедур вы способны оформить самостоятельно! Достоверную информацию можно получить в дипломатических представительствах Чешской Республики, на **официальном Информационном портале для иностранцев МВД ЧР**, а также в НКО и **официальных интеграционных центрах**. Помните, что полагаться стоит лишь на информацию из официальных источников.
- Перед тем, как обратиться в то или иное кадровое агентство, проверьте, имеет ли оно обязательную госаккредитацию. Перечень аккредитованных агентств размещён на **сайте Министерства труда и социальных вопросов Чешской Республики**.

## ДОКУМЕНТЫ

- Никогда и никому не отдавайте свои личные документы (прежде всего паспорт). Сделайте заверенные копии всех важных документов и предъявляйте их в случае необходимости, а оригиналы держите на руках. Рекомендуем привезти с собой в Чехию документы, касающиеся полученного образования, образования ваших детей (если они прибыли с вами), справку о прививках и т. д.

- Берегите свою биометрическую карту, подтверждающую легальность пребывания в Чехии. За её повторную выдачу в случае утери или повреждения взимается большой административный сбор.

## ДОВЕРЕННОСТЬ

- Не подписывайте генеральную доверенность на представление ваших интересов в ситуациях, которые вы можете или должны решать самостоятельно (например, заключение договоров, получение корреспонденции и др.). Если без доверенности не обойтись, то предоставьте её конкретному лицу для осуществления конкретных действий или на ограниченный период времени.
- Доверенным лицом должен быть только надёжный человек. Всегда сохраняйте экземпляр доверенности. Представлять ваши интересы за плату могут только аккредитованные адвокаты. Подробную информацию о представлении ваших интересов вы можете получить в учреждении, рассматривающем ваш вопрос. Доверенность можно отозвать в любой момент.
- Необходимо бережно хранить все официальные документы. Заключайте все договоры и соглашения, касающиеся трудоустройства, в письменном виде. Только так вы сможете добиться соблюдения своих прав.



## УСЛОВИЯ ТРУДА

- Условия труда и должностные инструкции должны быть согласованы в письменном виде ещё до прибытия в Чехию.
- Если после прибытия в Чехию вас заставляют выполнять работу, которая не соответствует договорённостям с работодателем, речь может идти о правонарушении, классифицируемом как уголовное преступление — мошенничество, а в крайнем случае — торговля людьми с целью принуждения к труду. Жертвами правонарушения могут стать как мужчины, так и женщины. Первым его признаком является недостойное обращение с работником, неприемлемые условия труда (превышение допустимого лимита сверхурочной работы, несоблюдение санитарно-эпидемиологических и гигиенических норм, опасная деятельность или угроза здоровью), требование возврата фиктивной задолженности, сексуальная эксплуатация или психологическое давление. В таких случаях следует незамедлительно обращаться в специализированные НКО (см. раздел «Контакты») или в Полицию Чешской Республики, которая поможет противостоять злоумышленникам. Ваши показания помогут наказать преступников и защитить других потенциальных жертв от попыток эксплуатации.
- Иностранец, ставший жертвой торговли людьми и сотрудничающий с Полицией Чешской Республики, может подать заявление о выдаче разрешения на долгосрочное пребывание с целью предоставления защиты на территории Чехии, тем самым сохранив возможность легального пребывания в стране.



## ДОЛГИ И ЗАДОЛЖЕННОСТИ

- Относитесь осмотрительно к различного рода займам. Долги и возможное последующее принудительное исполнение в виде ареста имущества могут загнать вас в долговую яму и привести к утрате права на легальное пребывание в Чехии. Штрафы и пени начисляются из-за на первый взгляд вполне банальных проступков: безбилетный проезд в общественном транспорте, задолженность по кредиту или рассрочке, неоплаченные счета за услуги теле- и/или радиовещания, вывоз мусора, неоплаченное социальное и медицинское страхование и многое другое.

- В Чехии существует реестр должников. При решении вопросов, связанных с вашей предпринимательской деятельностью или оформлением разрешения на пребывание, необходимо документально подтверждать отсутствие задолженностей.

## СОБЛЮДЕНИЕ ЗАКОНОВ

Нарушение любых законов, в т. ч. правил пребывания и трудоустройства, может привести к депортации и внесению имени нарушителя в Шенгенскую информационную систему (сокр. SIS). Такому человеку будет запрещён въезд во все государства Шенгенской зоны.

## ИЗМЕНЕНИЕ АДРЕСА ПРЕБЫВАНИЯ

Об изменении места жительства в Чехии необходимо в установленный срок проинформировать компетентные органы. Государственные учреждения могут посылать вам важные заказные почтовые отправления по адресу регистрации. Если почтальон не застанет вас дома, он оставит вам извещение в почтовом ящике. Почтовое отправление необходимо получить в течение 10 дней в ближайшем почтовом отделении. Если вы не заберёте отправление на почте в течение 10-дневного периода, оно будет автоматически считаться вручённым. Необходимо указать свои имя и фамилию на почтовом ящике и домофоне, чтобы почтальон мог вас найти.

## ФИНАНСОВЫЙ РЕЗЕРВ НА СЛУЧАЙ НЕПРЕДВИДЕННЫХ ОБСТОЯТЕЛЬСТВ

По возможности создайте финансовый резерв на случай возникновения непредвиденных обстоятельств или возвращения на родину.

## ПОМОЩЬ ПРИ ВОЗВРАЩЕНИИ НА РОДИНУ

Если у вас не будет возможности организовать добровольное возвращение домой собственными силами, помощь вам окажет МВД ЧР, куда вы можете обратиться за содействием. Для этого вам не понадобится ни переводчик, ни посредник.

Напишите нам по адресу [navraty@mvcr.cz](mailto:navraty@mvcr.cz) или позвоните на номер +420 704 844 574, и все вопросы мы будем решать с вами напрямую.



## ВАЖНЫЕ КОНТАКТЫ

Монастырь ордена премонстрантов Тепла,  
городок Тепла-у-Марианских-Лазни



## ДО ОТЪЕЗДА В ЧЕХИЮ:

Дипломатические представительства Чешской Республики, выдача шенгенских виз:

- **МИД ЧР:** визовый департамент  
www.mzv.cz, эл. почта: vo@mzv.cz.
- **Въезд и пребывание**

## ПО ПРИБЫТИИ В ЧЕХИЮ:

Оформление документов, разрешающих пребывание в Чехии, включая продление срока их действия, и обязательное уведомление об изменении данных

- **МВД ЧР:** Департамент по делам убежища и миграционной политики (чеш. сокр. *OAMP MV ČR*)
- **Контакты региональных отделений МВД ЧР**
- **Клиентский центр (предоставление информации иностранцам):** +420 974 801 801, эл. почта: pobyt@mvcr.cz

Контроль соблюдения правил пребывания, заверка бланков приглашения, обязательная регистрация иностранцев, прибывших в Чехию:

- **Полиция ЧР – Полиция по делам иностранцев**

Трудоустройство в Чехии, информация, кадровые агентства, вакансии (в т. ч. для иностранцев):

- **Министерство труда и социальных вопросов Чешской Республики**
- **Трудоустройство иностранцев**
- **Кадровые агентства**
- **Центры занятости населения**
- **Органы трудовой инспекции**
- **Консультирование граждан**

## Бесплатная информация и консультирование:

- **Интеграционные центры**

Интеграционные центры можно найти во всех регионах Чехии. В интеграционных центрах вам бесплатно порекомендуют учреждение, в которое нужно обратиться для решения своего вопроса, предложат курсы чешского языка, консультации специалистов, услуги перевода и многое другое. В интеграционных центрах всегда есть возможность выйти в Интернет — работники центров охотно окажут вам помощь.

- **Неправительственные некоммерческие организации (НКО):**

на сайте [www.cizinci.cz](http://www.cizinci.cz) в разделе **Adresář kontaktů – Nestátní neziskové organizace** приведён полный список контактов.

В НКО можно записаться на бесплатную социальную или юридическую консультацию и посещать курсы чешского языка. Работники НКО готовы оказать вам помощь при посещении различных учреждений (в том числе медицинских и учебных заведений) и помочь с переводом. Вы можете позвонить по телефону в любую НКО вне зависимости от места жительства. Во многих регионах есть неправительственные некоммерческие организации, куда можно прийти лично и попросить содействия в решении своего вопроса.

### Ниже указаны лишь некоторые организации.

- **Организация по помощи беженцам** (чеш. *Organizace pro pomoc uprchlíkům – OPU*).

Юридические и социальные консультации

[www.opu.cz](http://www.opu.cz)

тел.: +420 730 158 779, +420 739 413 983 (социальные вопросы),

+420 730 158 781 (юридические вопросы)

эл. почта: [opu@opu.cz](mailto:opu@opu.cz).

- **Консультационный центр по вопросам интеграции – интеграционная консультация** (чеш. *Poradna pro integraci – PPI*).

Юридические и социальные консультации

[www.p-p-i.cz](http://www.p-p-i.cz)

тел.: +420 603 281 269 (социальные вопросы)

эл. почта: [praha@p-p-i.cz](mailto:praha@p-p-i.cz).

- **Международная организация по миграции** (англ. *International Organization for Migration – IOM*). Консультации, трудовая миграция, добровольное возвращение на родину  
www.iom.cz  
тел.: +420 233 370 160  
эл. почта: prague@iom.int.
- **Центр интеграции иностранцев** (чеш. *Centrum pro integraci cizinců – CIC*). Карьерные и социальные консультации  
www.cicops.cz  
тел.: +420 704 600 700 (социальные вопросы),  
тел.: +420 702 150 630 (вопросы трудоустройства)  
эл. почта: info@cicops.cz.
- **Ассоциация по интеграции и миграции** (чеш. *Sdružení pro integraci a migraci – SIMI*). Юридические и социальные консультации  
www.migrace.com  
тел.: +420 224 224 379  
эл. почта: poradna@migrace.com.
- **НКО «ИнБазе»** (чеш. *InBáze*). Юридические и социальные консультации  
www.inbaze.cz  
тел.: +420 739 037 353  
эл. почта: info@inbaze.cz.
- **«Каритас ЧР»** (чеш. *Charita ČR*). Помощь иностранцам в трудных жизненных ситуациях  
www.charita.cz (информационная линия для иностранцев на монгольском, украинском и вьетнамском языках — [www.charita.cz/infolinka](http://www.charita.cz/infolinka)). Располагает широкой сетью филиалов по всей стране.
- **«Архиепископская благотворительная организация Каритас» г. Прага** (чеш. *Arcidiecézní Charita Praha*) – **центр «Миграция»**. Юридические и социальные консультации, временный приют, помощь жертвам торговли людьми  
www.praha.charita.cz  
тел.: +420 224 246 573  
эл. почта: migrace@praha.charita.cz.

- **НКО «МЕТА»** (чеш. *META*).  
Консультации по вопросам нострификации и образования  
[www.meta-ops.cz](http://www.meta-ops.cz)  
тел.: +420 222 521 446  
эл. почта: [poradenstvi@meta-ops.cz](mailto:poradenstvi@meta-ops.cz).
- **«Ла Страда»** (чеш. *La Strada*) — помощь жертвам эксплуатации и торговли людьми  
[www.strada.cz](http://www.strada.cz)  
экстренная линия: +420 222 717 171, информационная линия: +420 800 077 777  
эл. почта: [pomoc@strada.cz](mailto:pomoc@strada.cz).

**Иммиграционный портал Европейского Союза** – практическая информация о переезде в страны ЕС в целях трудоустройства, обучения или для совместного проживания семьи, а также о предоставлении услуг в рамках торговых соглашений ЕС. Данный портал также пригодится тем, кто уже находится в ЕС и хочет узнать дополнительную информацию о своих правах или о перемещении между странами ЕС.

## ПОМНИТЕ

### До отъезда в Чехию

1. Каждый иностранец должен иметь действующий загранпаспорт. Ребёнок до 15 лет должен быть вписан в загранпаспорт одного из родителей или иметь собственный загранпаспорт. Для выдачи долгосрочной визы необходимо предоставить загранпаспорт, выданный не ранее 10 лет назад и содержащий не менее 2 пустых страниц. Срок действия загранпаспорта должен превышать срок действия долгосрочной визы не менее, чем на 3 месяца.
2. Необходимо заранее ознакомиться с условиями подачи заявления о выдаче визы или разрешения на пребывание в дипломатическом представительстве Чешской Республики или на **Информационном портале для иностранцев**.
3. Каждый человек, находящийся на территории Чехии, обязан иметь медицинское страхование.
4. В дипломатическом представительстве Чешской Республики вклеивают визу в загранпаспорт или вручают иностранцу решение о положительном рассмотрении заявления о выдаче разрешения на пребывание.

## По прибытии в Чехию

1. После прибытия в Чехию вы обязаны в течение 3 рабочих дней лично явиться в отделение Полиции по делам иностранцев (если вы владелец визы) или в течение 30 рабочих дней в отделение МВД ЧР (если вы подавали заявление о выдаче разрешения на долгосрочное пребывание) для прохождения процедуры обязательной регистрации. От данной обязанности освобождены иностранцы, за которых эту процедуру оформляет принимающая сторона – объект размещения.
2. Если вы подавали заявление о выдаче разрешения на долгосрочное пребывание, то обязаны явиться в отделение МВД ЧР для предоставления биометрических данных в течение 30 дней с момента прибытия в Чехию.
3. Готовая биометрическая карта выдаётся в течение 60 дней с момента предоставления биометрических данных в том же отделении МВД ЧР. При получении биометрической карты необходимо оплатить госпошлину.

## Находясь в Чехии

1. Иностранцы обязаны уведомлять МВД ЧР об изменении фамилии, семейного положения, места пребывания, паспортных данных и любых других персональных данных, указанных в разрешении на пребывание.
2. Для продления срока действия визы или разрешения на пребывание необходимо подать одно из нижеприведённых заявлений:
  - о продлении срока действия долгосрочной визы: заявление подаётся не ранее 90 дней до окончания и не позднее последнего дня срока действия текущей визы;
  - о выдаче разрешения на долгосрочное пребывание или продлении срока его действия: заявление подаётся не ранее 120 дней до окончания и не позднее последнего дня срока действия долгосрочной визы или разрешения на долгосрочное пребывание.
3. Цель пребывания, на основании которой иностранцу была выдана долгосрочная виза или разрешение на долгосрочное пребывание, должна соблюдаться на протяжении всего пребывания в Чехии.

## **Контакты:**

Дипломатическое представительство Чешской Республики  
Министерство иностранных дел ЧР  
www.mzv.cz  
эл. почта: vo@mzv.cz.

## **По прибытии в Чехию:**

Министерство внутренних дел ЧР:

Департамент по делам убежища и миграционной политики  
(чеш. сокр. *OAMP MV ČR*) – **Информационный портал для иностранцев.**

Клиентский центр (предоставление информации иностранцам):  
тел.: +420 974 801 801  
эл. почта: pobytu@mvcz.cz.



**АДАПТАЦИОННО-ИНТЕГРАЦИОННЫЕ КУРСЫ**  
Добро пожаловать в Чешскую Республику



MINISTERSTVO VNITRA  
ČESKÉ REPUBLIKY

