

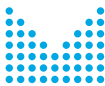


دورات التأقلم والاندماج  
أهلاً بكم في الجمهورية التشيكية



# المحطة القادمة الجمهورية التشيكية

معلومات للأجانب الراغبين في الإقامة في  
الجمهورية التشيكية



MINISTERSTVO VNITRA  
ČESKÉ REPUBLIKY



# المحطة القادمة - الجمهورية التشيكية

تقدم هذه النشرة معلومات للأجانب من الدول غير الأعضاء في الاتحاد الأوروبي الذين يرغبون في الإقامة لمدة طويلة في الجمهورية التشيكية. وتم نشرها مع فيلم قصير عنوانه "المحطة القادمة - الجمهورية التشيكية" وهي مرتبطة أيضاً بدورات التأقلم والاندماج التي يحضرها الأجانب من الدول غير الأعضاء في الاتحاد الأوروبي بعد وصولهم إلى الجمهورية التشيكية.

وهدف هذه النشرات هو دعم اندماج الأجانب في الجمهورية التشيكية وإحاطتهم علماً بحقوقهم وواجباتهم ودعم معرفتهم المستقلة للجمهورية التشيكية ومنطقتها. وهدف النشرة كذلك نشر المعلومات عن الطرق القانونية للإقامة في الجمهورية التشيكية والتحذير من الظواهر السلبية. وبواسطة المعلومات المقدمة نريد دعم استقلال الأجانب الوافدين حديثاً وكفائهم الذاتي إلى أقصى حد لأن معظم الأمور المتعلقة بالإقامة في الجمهورية التشيكية يستطيع الشخص إنهاؤها بنفسه. وعند الحاجة من الممكن طلب المساعدة المجانية من المنظمات الغير ربحية الغير حكومية (NNO) ومراكز الاندماج.

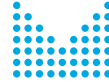
وقامت بإعداد نشرة "المحطة القادمة - الجمهورية التشيكية" والفيلم بالعنوان نفسه مجموعة من الخبراء من موظفي وزارة الداخلية - قسم سياسة اللجوء والهجرة وممثلي مراكز الاندماج والمنظمات الغير ربحية الغير حكومية ومنظمة "Slovo 21".

© Slovo 21, z. s., 2024

جميع الحقوق محفوظة. ممنوع النسخ أو توزيع النشرة أو أي جزء منها بأي شكل إلكتروني أو طباعي بما فيه التصوير بدون موافقة كتابية من الناشر.

النشرة الخامسة المعدلة

978-80-88301-63-9 ISBN



MINISTERSTVO VNITRA  
ČESKÉ REPUBLIKY

قامت وزارة داخلية الجمهورية التشيكية بتمويل هذا المشروع الرامي إلى اندماج الأجانب. وتقوم بتنفيذه منظمة "Slovo 21, z.s.".

# المحتويات

- 4.....المحطة القادمة - الجمهورية التشيكية.....
- 6.....أفكر في السفر إلى الجمهورية التشيكية.....
- 22.....وصلت إلى الجمهورية التشيكية.....
- 34.....ما عليّ تجنبه؟ ما هي المخاطر؟.....
- 38.....بيانات الاتصال المهمة في الجمهورية التشيكية.....



## المحطة القادمة - الجمهورية التشيكية

غروب الشمس فوق سد الوادي التشيكي في ضواحي مدينة بلزن

## من المستهدف من النشرة؟

هذه النشرة لمواطني الدول خارج الاتحاد الأوروبي الذين ينوون السفر إلى الجمهورية التشيكية لمدة أطول من 90 يوما ولذلك سوف يطلبون التأشيرة لمدة طويلة أو التصريح بالإقامة لمدة طويلة.

## من غير المستهدف من النشرة؟

هذه النشرة ليست لمواطني الاتحاد الأوروبي وأفراد أسرهم ولا لطالبي تأشيرة شنغن لمدة قصيرة أو التصريح بالإقامة الدائمة! وكذلك ليست لأصحاب الحماية المؤقتة الوافدين من أوكرانيا.

## ما هي التأشيرة لمدة طويلة؟

التأشيرة لمدة طويلة (يشار إليها فيما بعد كذلك بالتأشيرة فقط) هي تأشيرة للإقامة لمدة أطول من 90 يوما ومدة صلاحيتها سنة واحدة (1) على أقصى حد وهي أكثر مطالبة قبل السفر الأول إلى الجمهورية التشيكية لمدة أطول من 90 يوما. وإذا كنت ترغب في الإقامة في الجمهورية التشيكية لمدة أطول وتستمر في مزاولة النشاط نفسه الذي جئت لأجله والذي تم إصدار التأشيرة لمدة طويلة لأجله (يستمر الغرض نفسه لإقامتك) فسوف تقوم بمد الإقامة عن طريق تقديم طلب التصريح بالإقامة لمدة طويلة في الجمهورية التشيكية. والتأشيرة لمدة طويلة هو لاصق ملصوق في جواز سفرك.

## ما هو التصريح بالإقامة لمدة طويلة؟

التصريح بالإقامة لمدة طويلة (يشار إليه فيما بعد كذلك بالإقامة طويلة الأمد فقط) هو نوع من الإقامة ومن الممكن تقديم طلبه في حالات معينة حتى قبل وصولك الأول إلى الجمهورية التشيكية ولكن في أغلبية الحالات تطلبه خلال إقامتك في الجمهورية التشيكية بعد التأشيرة لمدة طويلة. ويتم إصداره لمدة سنتين (2) على أقصى حد. التصريح بالإقامة لمدة طويلة هي بطاقة بيومترية بلاستيكية تحتوي على شريحة بالبيانات.

عليك فهم الفرق بين التأشيرة لمدة طويلة والتصريح بالإقامة لمدة طويلة! ومعرفة هذين المصطلحين مفيدة!

## من يقوم بإصدار القرار في طلبك؟

تصدر السفارة التي قدمت فيها طلبك القرار في طلب التأشيرة. وتصدر وزارة داخلية الجمهورية التشيكية التي ترسل السفارة طلبك إليها القرار في طلب التأشيرة لمدة طويلة أو التصريح بالإقامة لمدة طويلة.



## أفكر في السفر إلى الجمهورية التشيكية

القلعة الحكومية والقصر في تشيسكي كروملوف

## أريد الدراسة في الجمهورية التشيكية

إذا رغبت في الدراسة في الجمهورية التشيكية وقد اخترت جامعة أو معهداً أعجبك فعليك التأكد من المعلومات الآتي ذكرها:

• هل تعتبر "دراسة" طبقاً لقانون إقامة الأجانب في الجمهورية التشيكية أو نوعاً آخر من التعليم الذي لا يتصنف في هذه الفئة؟ (تأكد من نوع الدراسة وغرض الإقامة في المدرسة في الجمهورية التشيكية أو في بوابة المعلومات للأجانب)

• ما هي مدة دراستي في الجمهورية التشيكية؟ (تأكد منها في المدرسة في الجمهورية التشيكية.)

وإذا رغبت في الدراسة في الجمهورية التشيكية لمدة أطول من 90 يوماً فمن الممكن أن تطلب في سفارة الجمهورية التشيكية الأنواع الآتي ذكرها من التأشيرات أو التصريح بالإقامة (بناء على نوع الدراسة):

• **طلب الإقامة لمدة طويلة لغرض "الدراسة"** ومن الممكن تقديم الطلب في سفارة الجمهورية التشيكية إذا كنت ترغب في الإقامة المؤقتة على أراضي الجمهورية التشيكية لمدة أطول من 3 أشهر وإذا كانت دراسة طبقاً لقانون إقامة الأجانب في الجمهورية التشيكية. وفي أغلبية الحالات تكون الدراسة في برنامج دراسي معتمد في جامعة أو مشاركة في دورات تحضيرية للغة أو التخصص للدراسة في برنامج دراسي معتمد في جامعة (وتقوم الجامعة بتنظيم الدورات التحضيرية) أو دراسة في مدرسة ثانوية أو في معهد التعليم العالي في نطاق برنامج التبادل. ولا يُصنف في فئة الدراسة التعليم في مدرسة ثانوية أو في معهد الفنون الذي لا يتم في نطاق برنامج التبادل أو تدريب متخصص مدفوع أجره. يعتبر هذا غرضاً من فئة الأخرى (انظر إلى أدناه). وللمزيد من التفاصيل عما يعتبر دراسة بالضبط طبقاً للقانون انظر إلى موقع [frs.gov.cz](http://frs.gov.cz).

وسوف تنتظر الرد على طلبك لمدة 60 يوماً تقريباً وسوف تخبرك سفارة الجمهورية التشيكية بالرد. وإذا لم تكن التأشيرة إجبارية بالنسبة إليك فمن الممكن أن تسافر إلى الجمهورية التشيكية بدون تأشيرة بعد الحصول على الرد الإيجابي. وبعد وصولك عليك الحضور إلى مكتب من مكاتب وزارة الداخلية خلال 3 أيام عمل (للتسجيل وتقديم البيانات البيومترية لأجل إصدار بطاقة التصريح بالإقامة). وإذا كانت التأشيرة إجبارية بالنسبة إليك فسوف تصدر سفارة الجمهورية التشيكية "التأشيرة لتسليم التصريح بالإقامة" لسفرك (الرمز DV/R). وفي هذه الحالة عليك الحضور إلى مكتب من مكاتب وزارة الداخلية خلال 30 يوم عمل من وصولك. وفي الحالتين سوف تستلم بطاقة التصريح بالإقامة في المكتب نفسه بعد ذلك.

• **طلب تأشيرة لمدة طويلة لغرض "الدراسة"** ومن الممكن تقديم الطلب في سفارة الجمهورية التشيكية إذا كنت ترغب في الإقامة المؤقتة على أراضي الجمهورية التشيكية لمدة أطول من 3 أشهر وإذا كانت دراسة طبقاً لقانون إقامة الأجانب في الجمهورية التشيكية (انظر إلى أعلاه). ولا ينبغي أن يكون التعليم في مدرسة ثانوية أو معهد الفنون في هذه الحالة في نطاق برنامج التبادل ومن الممكن أن يكون التدريب المتخصص مدفوعاً. التأشيرة لمدة طويلة مناسبة للطلبة الذين سوف يدرسون على أراضي الجمهورية التشيكية لمدة سنة واحدة على أقصى حد ولن تكن دراسة في نطاق برنامج التبادل.



وسوف تنتظر الرد على طلبك لمدة 60 يوما تقريبا وسوف تخبرك سفارة الجمهورية التشيكية بالرد وتلصق التأشيرة في جواز سفرك. وخلال 3 أيام عمل بعد وصولك إلى الجمهورية التشيكية عليك استيفاء واجب الإبلاغ والتسجيل في قسم شرطة الأجانب.

نصيحة: في حالة أن الدراسة تعتبر دراسة طبقا لقانون إقامة الأجانب لك أن تختار تقديم طلب التأشيرة لمدة طويلة أولا أو طلب إصدار التصريح بالإقامة لمدة طويلة مباشرة. يتم إصدار التأشيرة لمدة طويلة لمدة سنة واحدة (1) على أقصى حد ولاستمرارك في الدراسة في الجمهورية التشيكية بعد ذلك عليك تقديم طلب التصريح بالإقامة لمدة طويلة (انظر إلى أعلاه).

• طلب التأشيرة لمدة طويلة لأغراض "أخرى" (بما فيه أنواع أخرى من التعليم كذلك) ومن الممكن تقديم الطلب في سفارة الجمهورية التشيكية إذا كنت ترغب في الإقامة المؤقتة على أراضي الجمهورية التشيكية لمدة أطول من 3 أشهر لغرض نشاطات تعليمية لا تعتبر دراسة طبقا لقانون إقامة الأجانب في الجمهورية التشيكية. ومن النشاطات التعليمية مثلا الدراسة في مدرسة ثانوية أو معهد الفنون أو معهد التعليم العالي التي لا تتم في نطاق برنامج التبادل أو بعض البرامج التعليمية قصيرة الأمد الغير معتمدة لطلبة الجامعات الخارجية أو إقامات التبادل أو الدراسة في مدارس معتمدة في الخارج أو المشاركة في دورات اللغة أو دورات وبرامج متخصصة غير مستخدمة لتحضير الطلبة للدراسة في برنامج معتمد في جامعة أو دورات أخرى كذلك للتعليم والتعرف على المنطقة.

وسوف تنتظر الرد على طلبك لمدة 90-120 يوما تقريبا أو أطول من ذلك حسب الظروف وسوف تخبرك سفارة الجمهورية التشيكية بالرد وتلصق التأشيرة في جواز سفرك. وخلال 3 أيام عمل بعد وصولك إلى الجمهورية التشيكية عليك استيفاء واجب الإبلاغ والتسجيل في قسم شرطة الأجانب.

ومن المستندات والوثائق التي تقدمها مع الطلب (أما الوثائق الخارجية فينبغي ترجمتها الموثقة إلى اللغة التشيكية):

- جواز السفر
- إثبات التحاقك بالدراسة أو التعليم
- صورتك (1)
- إثبات سكنك في الجمهورية التشيكية
- إثبات المصادر المالية الكافية وقدرة التصرف بها على أراضي الجمهورية التشيكية
- مستخرج من سجل السوابق من الدولة التي أنت مواطنها وكذلك من الدول التي كنت مقيما فيها خلال السنوات الثلاثة الأخيرة بصورة مستمرة لمدة أطول من 6 أشهر (بناء على طلب سفارة الجمهورية التشيكية) (ليس هذا مطلوبا بالنسبة إلى التلامذة والطلبة الذين لم يبلغ عمرهم 15 سنة)،



- إثبات استيفاء شروط الإجراءات ضد الأمراض المعدية (بناء على طلب سفارة الجمهورية التشيكية)
  - وبعد الرد الإيجابي على طلبك سوف تقدم إلى السفارة إثبات التأمين الصحي في الجمهورية التشيكية.
- من الضروري أن تقرأ المزيد من المعلومات عن إجراءات الطلب والدراسة والهجرة في بوابة المعلومات للأجانب التي تصدرها وزارة داخلية الجمهورية التشيكية بشكل رسمي.

## ولا تنسى:

- إذا منحت لك التأشيرة لمدة طويلة عليك استيفاء واجب الإبلاغ والتسجيل خلال 3 أيام عمل في قسم شرطة الأجانب بعد وصولك إلى أراضي الجمهورية التشيكية إذا لم يقم بهذا الأمر صاحب مكان سكنك (مثلا بيت الطلبة).
  - إذا وصلت إلى الجمهورية التشيكية لتسلم التصريح بالإقامة لمدة طويلة في نطاق السفر بدون التأشيرة فعليك الحضور إلى مكتب من مكاتب وزارة الداخلية خلال 3 أيام عمل من وصولك لأجل جمع البيانات البيومترية لإصدار بطاقة التصريح بالإقامة.
  - إذا وصلت إلى الجمهورية التشيكية لتسلم التصريح بالإقامة لمدة طويلة وفي جواز سفرك لاصق تأشيرة (DV/R) فعليك الحضور إلى مكتب من مكاتب وزارة الداخلية خلال 30 يوم عمل من وصولك لأجل جمع البيانات البيومترية لإصدار بطاقة التصريح بالإقامة.
  - إذا حصلت على التأشيرة أو التصريح بالإقامة لغرض الدراسة فينبغي أن تكون طالبا طوال الوقت وأن تدرس فعلا وبعبارة أخرى عليك الالتزام بغرض الإقامة. وخلال الدراسة من الممكن أن تزاول عملا حرا ومن الممكن أن تكون موظفا فقط في حالة دراستك ل دوام كامل في المدرسة الثانوية أو معهد الفنون أو معهد التعليم العالي أو الجامعة في برنامج دراسي معتمد. وعليك دائما الالتزام بالغرض الرئيسي وهو الدراسة.
  - وإذا قررت تغيير المدرسة فينبغي تواصل الدراسة في المدرسة الجديدة مباشرة بعد الدراسة السابقة. وتخبر المدرسة السابقة وزارة الداخلية بإنهاء دراستك فعليك إبلاغها بالتغيير وبالمدرسة الجديدة المتواصلة. ويتم الإبلاغ بالتغييرات في مكتب من مكاتب وزارة الداخلية خلال 3 أيام.
  - وعليك الحصول على شهادة طالب من المدرسة حتى خلال إجازة الصيف أو حتى يوم إنهاء الدراسة طبقا للقواعد (امتحانات أو الامتحان الحكومي... وإلخ). ومن حقك السفر خلال دراستك في الجمهورية التشيكية خلال فترة إجازة الصيف إلى الخارج. وإذا كنت في تلك الفترة في انتظار قرار تمديد إقامتك في الجمهورية التشيكية فعليك إبلاغ مكتب وزارة الداخلية بسفرك طبقا للقواعد وتنظيم تسليم البريد.
  - في حالة طردك من المدرسة تقوم المدرسة بإبلاغ وزارة الداخلية وقد يتم إلغاء تأشيرتك أو تصريحك بالإقامة.
- ينبغي سداد الرسوم الإدارية في السفارة التشيكية في الخارج عند تسليم الطلب بالعملة المحلية. ويتم سداد الرسوم الإدارية عند تسليم الطلب على أراضي الجمهورية التشيكية في وزارة الداخلية بكرونات تشيكية. وللتأكد من قيمة الرسوم الإدارية انظر إلى موقع وزارة الداخلية.

نصيحة: لست متأكدا كيف تبدأ الدراسة في جامعة في الجمهورية التشيكية؟ اتجه إلى Study in Czechia وهو مصدر رسمي للمعلومات يساعدك في اختيار جامعة وبرنامج دراسي في تشيكيا. يساعد الطلبة الأجانب في بداية طريقهم إلى جامعة. يقدم هذا الموقع على الإنترنت معلومات عن نظام الدراسة في الجامعة وإمكانيات الدراسة و حياة طالب في تشيكيا. ومن الممكن الاتصال به أيضا عبر شبكات التواصل الاجتماعي أو الاستفسار مباشرة.

## أريد العمل في الجمهورية التشيكية

إذا كنت ترغب في العمل في الجمهورية التشيكية فعليك الاتفاق على الوظيفة قبل وصولك إلى الجمهورية التشيكية. ابحث عن فرص العمل الحالية في الجمهورية التشيكية بنفسك في الموقع الرسمي لوزارة العمل والشؤون الاجتماعية.

### 1) الدخول إلى سوق العمل

وللنجاح في الدخول في سوق العمل على أراضي الجمهورية التشيكية من المهم أن يكون لديك تصريح بالإقامة ساري مفعول وأن تعرف إذا كان من حقل الدخول الحر في سوق العمل أو إذا كنت في الحاجة إلى تصريح آخر للعمل. ويعتمد الدخول الحر في سوق العمل على نوع تصريحك بالإقامة ونوع العمل وشروط أخرى.

وحق الدخول الحر في سوق العمل مثلا لكل من:

- مواطني الاتحاد الأوروبي وأفراد أسرهم
- مواطني أستراليا، إسرائيل، يابان، كوريا الجنوبية، كندا، نيوزيلندا، سنغافورة، الولايات الأمريكية المتحدة، بريطانيا العظمى
- أجانب لديهم التصريح بالإقامة الدائمة





• أصحاب الحماية الدولية (اللجوء أو الحماية الإضافية)

• أصحاب الحماية المؤقتة

• أجنب لديهم التصريح بالإقامة ساري المفعول لمدة طويلة لغرض لم الشمل مع أجنبي لديه الإقامة الدائمة أو الإقامة لمدة طويلة أو منح له اللجوء

• أجنب يقومون بالتأهيل بأسلوب مستمر لمهنتهم في المستقبل (مثلا طلاب دراسة الدوام الكامل المعتمدة في المدرسة الثانوية، معهد الفنون، معهد التعليم العالي ومدرسة اللغات بحق امتحان اللغة الحكومي وطلاب دراسة الدوام الكامل في الجامعة بما فيه عطلة المدارس)

• الأجنب الذين حصلوا على التعليم الثانوي أو الجامعي طبقا للقواعد التشيكية... وإلخ

بالرغم من أنك لا تحتاج إلى أي تصريح للعمل أو بطاقة الموظف أو الكارت الأزرق فينبغي أن يكون لديك تصريح بالإقامة على الأراضي التشيكية أو تأشيرة. ليس من المسموح أن تعمل إذا كنت مقيما في الجمهورية التشيكية بصورة مؤقتة بدون تأشيرة.

إذا لم يكن لك الحق في الدخول الحر في سوق العمل فنتحتاج إلى تصريح العمل أو بطاقة الموظف أو الكارت الأزرق إلى جانب عقد العمل أو اتفاق ممارسة العمل.

## (2) تأشيرة لمدة طويلة لغرض عمل موسمي

من الممكن تقديم طلب التأشيرة للإقامة لمدة أطول من 90 يوما لغرض عمل موسمي لتقوم بعمل موسمي على أراضي الجمهورية التشيكية. وعادة يكون العمل في مجال الزراعة، زراعة الغابات، زراعة العنب، السياحة... وإلخ. وتكون مدة صلاحية التأشيرة ومدة الإقامة على أراضي الجمهورية التشيكية 9 أشهر على أقصى حد.

ومن المستندات والوثائق التي تقدمها مع الطلب (أما الوثائق الخارجية فينبغي ترجمتها الموثقة إلى اللغة التشيكية):

• جواز السفر،

• تصريح التوظيف من الفرع الإقليمي لمكتب العمل في الجمهورية التشيكية أو من فرع براغ أو اكتب الرقم الإشاري للطلب المقدم لإصدار التصريح وإسم الفرع من فروع مكتب العمل في الجمهورية التشيكية الذي قدمت فيه طلبك،

• صورتك (1)

• إثبات السكن في الجمهورية التشيكية

- إثبات صاحب العمل عن قيمة المرتب أو الأجر المتفق عليه إذا كان صاحب العمل يوفر السكن للشخص الأجنبي أو إذا كان وسيطاً للسكن.
- مستخرج من سجل السوابق من الدولة التي أنت مواطنها وكذلك من الدول التي كنت مقيماً فيها خلال السنوات الثلاثة الأخيرة بصورة مستمرة لمدة أطول من 6 أشهر (بناء على طلب سفارة الجمهورية التشيكية)
- إثبات استيفاء شروط الإجراءات ضد الأمراض المعدية (بناء على طلب سفارة الجمهورية التشيكية)
- وبعد الرد الإيجابي على طلبك سوف تقدم إلى السفارة إثبات التأمين الصحي في الجمهورية التشيكية.

### 3 إقامة لمدة طويلة - بطاقة الموظف

بطاقة الموظف نوع خاص من التصريح بالإقامة لمدة طويلة لغرض التوظيف. وعادة يجمع بين التصريح بالإقامة لمدة طويلة أقصاها سنتان (2) والتصريح للقيام بوظيفة معينة (تصريحان في بطاقة واحدة).

شروط الحصول على بطاقة الموظف:

- نشر صاحب العمل إعلاناً عن وظيفة متاحة حتى للأجانب - أصحاب بطاقة الموظف
- يقوم الأجنبي بإثبات مؤهلاته المطلوبة لهذه الوظيفة
- ويبلغ إجمالي المرتب الشهري المستوى الأساسي للمرتب الأدنى على الأقل وتكون مدة العمل الأسبوعية المحددة في عقد العمل أو اتفاق ممارسة العمل 15 ساعة على الأقل... وإلخ.
- ومن المستندات والوثائق التي تقدمها مع الطلب (أما الوثائق الخارجية فينبغي ترجمتها الموثقة إلى اللغة التشيكية):
- جواز السفر
- صورتك (1)
- رقم الوظيفة بالنسبة إلى أصحاب بطاقة الموظف
- عقد العمل أو اتفاق ممارسة العمل أو العقد على عقد العمل المستقبلي
- شهادة التخرج أو شهادة أخرى في حالة مؤهل آخر مطلوب. ومن الممكن أن تطلب الوزارة شهادة تخرج رسمية صادرة عن الدوائر التشيكية (مما يسمى بالمعادلة).
- إثبات السكن في الجمهورية التشيكية
- مستخرج من سجل السوابق من الدولة التي أنت مواطنها وكذلك من الدول التي كنت مقيماً فيها خلال السنوات الثلاثة (3) الأخيرة بصورة مستمرة لمدة أطول من 6 أشهر. وبنبغي توثيق المستخرج من سجل السوابق (مما يسمى



بالتوثيق الأعلى) أو التوثيق بالشريط النصي (الأبوستيل) إلا إذا كانت هناك اتفاقية دولية بين البلدين تلغي هذا الواجب (بناء على طلب سفارة الجمهورية التشيكية وبناء على طلب وزارة الداخلية إذا تم تقديم الطلب على أراضي الجمهورية التشيكية).

- إثبات استيفاء شروط الإجراءات ضد الأمراض المعدية (بناء على طلب سفارة الجمهورية التشيكية وبناء على طلب وزارة الداخلية إذا تم تقديم الطلب على أراضي الجمهورية التشيكية).
- وبعد الرد الإيجابي على طلبك سوف تقدم إلى السفارة إثبات التأمين الصحي في الجمهورية التشيكية حتى بداية العمل حيث تصبح موظفا وينطبق عليك التأمين الصحي العام.

وعند تسليم الطلب في السفارة التشيكية عليك سداد الرسوم الإدارية بالعملة المحلية. وعند تسليم الطلب على أراضي الجمهورية التشيكية في وزارة الداخلية عليك سداد الرسوم الإدارية بالكروانات التشيكية. وللتأكد من قيمة الرسوم انظر إلى موقع وزارة الداخلية.

وسوف تنتظر الرد على طلبك لإصدار بطاقة الموظف لمدة 90-60 يوما تقريبا. إذا كان الرد على طلبك لإصدار بطاقة الموظف بالإيجاب وليس عليك الحصول على التأشيرة فمن الممكن أن تسافر إلى الجمهورية التشيكية مباشرة بعد الحصول على الرد وخلال 3 أيام عمل بعد وصولك عليك الحضور إلى مكتب من مكاتب وزارة الداخلية لتقديم البيانات البيومترية لأجل إصدار البطاقة البيومترية. وخلال إقامتك بدون التأشيرة ليس من المسموح لك مؤقتا أن تعمل (حتى استلام البطاقة البيومترية). وإذا كان عليك الحصول على التأشيرة فتقوم سفارة الجمهورية التشيكية بإصدار "التأشيرة لتسلم التصريح بالإقامة" (DV/R). وخلال 30 يوما تقريبا بعد وصولك عليك الحضور إلى مكتب من مكاتب وزارة الداخلية لتقديم البيانات البيومترية لأجل إصدار البطاقة البيومترية. وسوف تستلم البطاقة البيومترية - بطاقة الموظف - في المكتب نفسه.

إذا أردت تغيير الوظيفة بصفتك صاحب بطاقة الموظف أو إذا أردت العمل بوظيفة إضافية أو تغيير صاحب العمل ف عليك إبلاغ وزارة داخلية الجمهورية التشيكية (قسم سياسة اللجوء والهجرة) بهذا الأمر. وينبغي الإبلاغ بالتغيير 30 يوما على الأقل قبل تنفيذه. وليس من المسموح أن تبدأ العمل بالوظيفة الجديدة أو لدى صاحب عمل جديد قبل الحصول على "الإفادة باستيفاء الشروط" الكتابية من الوزارة. وليس من المسموح الإبلاغ بتغيير الوظيفة أو صاحب العمل قبل 6 أشهر من تسلم بطاقة الموظف الأولى (ينص قانون العمل على بعض الاستثناءات).

إذا لم تقم بتغيير الوظيفة أو صاحب العمل وأردت مد بطاقة الموظف فقط فعليك تقديم طلب مدها إلى وزارة داخلية الجمهورية التشيكية قبل 120 يوما من انتهائها وحتى اليوم الأخير لصلاحيتها على أقصى حد. وفي هذه الحالة يصدر مكتب العمل في الجمهورية التشيكية خلال 15 يوما قرارا ملزما إذا كان من الممكن استمرار توظيف الشخص الأجنبي نظرا إلى حالة سوق العمل.

في الحالة التي يكون فيها التوظيف هو غرض إقامة الشخص الأجنبي لمدة طويلة وفي الوقت نفسه يكون للشخص الأجنبي:

(أ) الدخول الحر إلى سوق العمل

(ب) أو لديه تصريح التوظيف

فتعتبر بطاقة الموظف تصريحاً بالإقامة لمدة طويلة فقط.

وفي عدد من الحالات يقوم مكتب العمل في الجمهورية التشيكية بإصدار تصريح التوظيف.

ومن الضروري اطلاعك على الفرق بين بطاقة الموظف بصفتها التصريح المزدوج (بالتوظيف والإقامة) وبصفتها التصريح بالإقامة فقط بما فيه معلومات أخرى عما هو مطلوب عند تقديم طلب بطاقة الموظف في بوابة المعلومات للأجانب.

لا تنسى أن:

- بطاقة الموظف تستخدم عادة كبطاقة مزدوجة (تصريحان في بطاقة واحدة) للتصريح بالعمل والتصريح بالإقامة لغرض التوظيف! وفي حالات خاصة يقوم مكتب العمل في الجمهورية التشيكية بإصدار تصريح خاص بالتوظيف. وإذا كنت صاحب تصريح التوظيف أو لك دخول حر في سوق العمل فتستخدم بطاقة الموظف فقط كالتصريح بالإقامة لمدة طويلة لغرض التوظيف.



- ولمد بطاقة الموظف مدة خاصة. فيتم تقديم الطلب قبل 120 يوما من انتهائها وبالحد الأقصى في اليوم الأخير لصلاحياتها.
- على الأجانب الذين ليس لهم الحق في الدخول الحر إلى سوق العمل عند تغيير صاحب العمل أو الوظيفة إبلاغ وزارة الداخلية بهذا التغيير 30 يوم عمل قبل التغيير والانتظار حتى استلام إفاذة الوزارة الكتابية باستيفاء الشروط. على الأجانب الذين لهم الدخول الحر في سوق العمل عند تغيير صاحب العمل أو الوظيفة إبلاغ الوزارة بالتغيير خلال 3 أيام عمل من استلام الوظيفة الجديدة.
- إذا كانت لديك بطاقة الموظف وأصبحت بدون عمل خلال مدة صلاحيتها أو اتفقت على إنهاء العقد فلك مهلة 60 يوما من إنهاء الوظيفة لتقديم طلب الموافقة على تغيير صاحب العمل وإلا فتصبح بطاقة الموظف **ملغية**. ولطلب الموافقة على تغيير صاحب العمل عليك إرفاق إثبات استمرار علاقة العمل القانونية أو إثبات تأريخ انتهائها.
- من المفروض أن تطلب دائما نسخة أصلية من عقد العمل من صاحب العمل. واحفظ جيدا على كل المستندات التي توقع عليها مع صاحب العمل! وكن مصرا على كتابة كل الاتفاقات الخاصة بالعمل. ولا توقع إلا على عقود تفهمها. وينبغي أن تكون كل أنواع عقود العمل والاتفاقات بصورة كتابية وكذلك الاستقالة أو الإقالة أو الاتفاق على إنهاء عقد العمل.
- وإذا عملت عدد الساعات المحدد قانونيا في الأسبوع وهو 40 ساعة في عام 2024 فمن حقه الحصول على إجمالي المرتب الأدنى وهو 18.900 كرونة تشيكية في الشهر (تقريبا 830 دولارا أمريكيا / 753 يورو) أو 112.50 كرونة تشيكية في الساعة.
- من الأفضل أن تتأكد من أن صاحب العمل يدفع تأمينك الصحي والاجتماعي. هذا واجب عليه! وعليك الحفاظ على بطاقة التأمين الصحي معك دائما!
- إذا عملت في ظروف مسيئة لكرامتك أو غير صحية أو مضرّة للصحة فاطلب مساعدة إدارة المراقبة وتفتيش العمل المحلية (للاتصال بها انظر إلى موقع [www.suip.cz](http://www.suip.cz)) أو مراكز الاندماج أو المنظمات الغير ربحية الغير حكومية. ومن الممكن تقديم شكوى ضد صاحب العمل إلى إدارة المراقبة وتفتيش العمل إذا كانت لديك مستندات موقعة وأنت مستعد لتكون شاهدا. ومن الممكن تقديم الشكوى بشكل إلكتروني.
- إذا خالفت شروط تصريح العمل أو بطاقة الموظف أو تعمل بدون تصريح العمل أو بطاقة الموظف فتخالف قانون الجمهورية التشيكية. فمثلا يعتبر العمل في وظيفة غير الوظيفة المسموح بها بناء على تصريح العمل أو بطاقة الموظف غير قانوني كذلك. وبالتالي تتعرض أنت وكذلك صاحب العمل لمخالفات مرتفعة. وسوف تكون مطالبة حقوقك ومرتبك من صاحب العمل صعبة جدا. وفي هذه الحالة تصبح قابلا جدا للإساءة وتتعرض لمخاطر كثيرة.

#### (4) الإقامة لمدة طويلة – الكارت الأزرق

الكارت الأزرق للموظفين الذين تخرجوا من جامعة أو معهد التعليم العالي إذا استمرت الدراسة لمدة ثلاث (3) سنوات على الأقل. وينبغي التوقيع على عقد العمل مع صاحب العمل قبل الوصول إلى أراضي الجمهورية التشيكية وقبل تقديم طلب الكارت الأزرق. وينبغي أن تكون مدة العقد 6 أشهر على الأقل ولوقت العمل المحدد قانونيا لأسبوع واحد ويحتوي العقد على قيمة المرتب الإجمالي الشهري أو السنوي الذي يساوي ضعفا ونصف على الأقل من معدل المرتب السنوي الإجمالي في الجمهورية التشيكية.

وعند تسليم الطلب في السفارة التشيكية عليك سداد الرسوم الإدارية بعملة محلية. وعند تسليم الطلب على أراضي الجمهورية التشيكية في وزارة الداخلية عليك سداد الرسوم الإدارية بالكروونات التشيكية. وللتأكد من قيمة الرسوم انظر إلى موقع وزارة الداخلية.

سوف تنتظر الرد على طلبك لإصدار الكارت الأزرق لمدة 90 يوما تقريبا وتعتمد المدة على الظروف ومن الممكن أن تكون أطول من ذلك. وسوف تخبرك سفارة الجمهورية التشيكية عن الرد أو وزارة الداخلية إذا قدمت الطلب على أراضي الجمهورية التشيكية. وإذا كان الرد على طلبك لإصدار الكارت الأزرق بالإيجاب وليس عليك الحصول على التأشيرة فمن الممكن أن تسافر إلى الجمهورية التشيكية بعد الحصول على الرد الإيجابي. وإذا كان عليك الحصول على التأشيرة فتقوم سفارة الجمهورية التشيكية بإصدار "التأشيرة لتسلم التصريح بالإقامة" (D.V/R). وخلال 30 يوم عمل بعد وصولك عليك الحضور إلى مكتب من مكاتب وزارة الداخلية (لتقديم البيانات البيومترية لأجل إصدار بطاقة التصريح بالإقامة). وسوف تتسلم بطاقة التصريح بالإقامة - الكارت الأزرق - في المكتب نفسه بعد ذلك. وإذا وصلت إلى الجمهورية التشيكية بدون التأشيرة فعليك الحضور إلى شرطة الأجانب خلال 3 أيام عمل للإبلاغ بعنوان إقامتك.

من المستندات والوثائق التي تقدمها مع الطلب (أما الوثائق الخارجية فينبغي ترجمتها الموثقة إلى اللغة التشيكية):

• جواز السفر

• إثبات سكنك في الجمهورية التشيكية

• صورتك (1)

• عقد العمل

• شهادة التخرج أو شهادة أخرى في حالة مؤهل آخر مطلوب. ومن الممكن أن تطلب الوزارة شهادة تخرج صادرة عن الدوائر التشيكية (مما يسمى بالمعادلة).

• إثبات استيفاء شروط القيام بمهنة تنطبق عليها شروط قانونية معينة إذا كنت ستقوم بمثل هذه المهنة

• مستخرج من سجل السوابق من الدولة التي أنت مواطنها وكذلك من الدول التي كنت مقيما فيها خلال السنوات الثلاثة (3) الأخيرة بصورة مستمرة لمدة أطول من 6 أشهر. وينبغي توثيق المستخرج من سجل السوابق (مما يسمى بالتوثيق الأعلى) أو التوثيق بالشريط النصي (الأبوستيل) إلا إذا كانت هناك اتفاقية دولية بين البلدين تلغي هذا الواجب (بناء على طلب سفارة الجمهورية التشيكية وبناء على طلب وزارة الداخلية إذا تم تقديم الطلب على أراضي الجمهورية التشيكية).





• إثبات استيفاء شروط الإجراءات ضد الأمراض المعدية (بناء على طلب سفارة الجمهورية التشيكية وبناء على طلب وزارة الداخلية إذا تم تقديم الطلب على أراضي الجمهورية التشيكية).

• وبعد الرد الإيجابي على طلبك سوف تقدم إلى السفارة إثبات التأمين الصحي في الجمهورية التشيكية حتى بداية العمل حيث تصبح موظفا وينطبق عليك التأمين الصحي العام.

ومن الضروري اطلاعك على المزيد من معلومات أخرى عما هو مطلوب عند تقديم الطلب وعن هذا الموضوع في بوابة المعلومات للأجانب.

وانظر بنفسك إلى فرص العمل الحالية في الجمهورية التشيكية لأصحاب الكارت الأزرق في بوابة وزارة العمل والشؤون الاجتماعية.

### توثيق المستندات

إذا طلب صاحب العمل مؤهلا للوظيفة المطلوبة فعليك تقديم شهادة تثبت المؤهل للوظيفة المطلوبة. ومعادلة الشهادات الخارجية مهمة أيضا إذا أردت الاستمرار في مواصلة دراستك في الجمهورية التشيكية. ولكي تعتبر الشهادات متساوية وصحيحة ينبغي الحصول على الاعتراف بها وعلى شهادة تثبت هذا الاعتراف.

ومعنى المعادلة هو الاعتراف بمستوى التعليم الخارجي (الأساسي والثانوي والعالي أو الجامعي) باعتباره متساويا مع التعليم في الجمهورية التشيكية.

تتم معادلة الشهادات من المدارس الابتدائية والثانوية ومعاهد التعليم العالي في قسم التعليم في إدارة المحافظة المختصة وفي براغ في بلدية مدينة براغ العاصمة. ولإجراءات المعادلة ينبغي إثبات محتوى الدراسة وحجمها كذلك. وينبغي أن تكون الوثائق موثقة ومترجمة من مترجم قانوني رسمي للغة التشيكية إذا لم تنص اتفاقية دولية غير ذلك.

وفي حالة معادلة التعليم الجامعي عليك التوجه مباشرة إلى جامعة عامة تقدم برنامج دراسة معتمد متشابه بالنسبة إلى المحتوى أو إلى وزارة التعليم والشباب والرياضة إذا تم التعليم في دولة لديها اتفاقية دولية مع الجمهورية التشيكية عن معادلة الشهادات.

وإذا تمت معادلة تعليمك الجامعي في دولة عضو أخرى من الدول الأعضاء في الاتحاد الأوروبي فيعتبر هذا التعليم متساويا مع التعليم في الجمهورية التشيكية.

وعند التوثيق (تصديق الوثائق) قد تواجه مصطلح الأوستيل (شريط نصي للتصديق) والتصديق الأعلى. ومن شأن الأوستيل والتصديق الأعلى إثبات إصدار الوثيقة أو توثيقها من قبل سلطة قضائية أو إدارية في دولة مختصة أو إثبات التوقيع عليها أمام هذه السلطة. فيعتبر توثيقا لصحة الختم والتوقيع الرسمي في الوثيقة وليس توثيقا لمحتوى الوثيقة نفسها. وتصديق الوثائق هو إثبات صحتها بهدف تجنب الوثائق المزيفة.

**من الضروري** اطلاعك على المزيد من المعلومات في موقع وزارة الخارجية أو في موقع وزارة التعليم والشباب والرياضة أو اطلب مساعدة المنظمات الغير ربحية المتخصصة.

## أريد مزاولة عمل حر في الجمهورية التشيكية

إذا جئت إلى الجمهورية التشيكية بناء على التأشيرة لمدة طويلة لأجل مزاولة عمل حر فعليك عدد من الواجبات. واطلع بنفسك على المعلومات قدر الإمكان وثق في المصادر الرسمية فقط.

إذا أتيت إلى الجمهورية التشيكية لغرض آخر غير مزاولة عمل حر ورغبت في مزاولة عمل حر فمن الممكن أن تطلب تغيير غرض الإقامة لغرض العمل الحر بعد 5 سنوات من إقامتك القانونية في الجمهورية التشيكية (أو بعد ثلاث (3) سنوات إذا دخلت على أراضي الجمهورية التشيكية بناء على التصريح بالإقامة لمدة طويلة لغرض لم الشمل وما زلت مقيما في الجمهورية التشيكية بناء على هذا التصريح). ومن الممكن أيضا مزاولة العمل الحر في الجمهورية التشيكية مع غرض آخر للإقامة في الوقت نفسه على شرط استمرار الغرض الأصلي واستيفاء شروط قانونية.

من الممكن مزاولة عمل حر في الجمهورية التشيكية كشخص طبيعي بناء على رخصة تجارية في أغلبية الحالات أو تصريح آخر أو عن طريق المشاركة في شخصية اعتبارية (شركة تجارية). ويتم تسجيل كل الشخصيات الاعتبارية في السجل التجاري بشكل إجباري. أما بالنسبة إلى توصيف الشخصية الاعتبارية فيمنح تصريح الإقامة لغرض مزاولة عمل حر (توصيف الشخصية الاعتبارية) لأعضاء الهيئة التشريعية للشخصية الاعتبارية فقط. أما بالنسبة إلى الأجانب الشركاء أو الأعضاء فقط في الشخصية الاعتبارية (وهم ليسوا أعضاء الهيئة التشريعية) الذين يقومون بالمهام للشخصية الاعتبارية في موضوع نشاطها فمن الممكن أن يقوم مكتب العمل بإصدار تصريح التوظيف. ولكن بناء على هذا التصريح لا يمكن الحصول على بطاقة الموظف.

على الشخص الأجنبي أن يحذر من الفرق بين العمل الحر والوظيفة لأن في حالة مراقبة من قبل إدارة المراقبة وتفتيش العمل قد يتعرض لغرامة مرتفعة. فتأكد من استيفاء القوانين التشيكية لعملك الحر.

وكل شخص يقوم بعمل مربح بنفسه وعلى حسابه ومسؤوليته عن طريق رخصة تجارية (أو عن طريق مشابه) بغرض مزاولته باستمرار لأجل الحصول على المكسب فيعتبر رجل أعمال.

يعتبر كل شخص التزم بعمل غير مستقل بناء على عقد عمل موظفاً. والعمل الغير مستقل هو عمل يتم تنفيذه في العلاقة بين الرئيس - صاحب العمل والعامل - الموظف بإسم صاحب العمل وطبقا لتعليمات صاحب العمل ويقوم به الموظف شخصيا لصالح صاحب العمل.

وأما القيام بالمهمة الناتجة عن مجال نشاط الشخصية الاعتبارية أو التعاونية من قبل شريك أو الهيئة التشريعية أو عضو في التعاونية فتعتبر وظيفة. وحتى الإيفاد من قبل صاحب العمل الخارجي بناء على عقد تجاري أو عقد آخر مبرم مع شخصية اعتبارية محلية أو فرد محلي فيعتبر عملا.

ويتعلق النص المذكور أدناه في أول الأمر بمزاولة عمل حر بناء على رخصة تجارية.

أما بالنسبة إلى شخص يقوم بنشاط لمكسبه الخاص عن طريق العمل الحر أو نشاط اقتصادي آخر فيسمى **بشخص يعمل لحسابه الخاص (مختصره OSVČ)**. وتلتزم مزاولة الأعمال الحرة بقانون الأعمال الحرة. ويستطيع الأجانب مزاولة الأعمال الحرة في الجمهورية التشيكية بنفس شروط المواطنين التشيك.

### إدارة الأعمال الحرة

تقوم هذه الإدارة بإصدار الرخص التجارية. وفي الجمهورية التشيكية يعتبر الشخص الذي لديه رخصة تجارية رجل أعمال (شخصاً يعمل لحسابه الخاص - OSVČ).

### التأمين الصحي

على كل رجل الأعمال سداد التأمين الصحي بنفسه.

إذا أتيت إلى الجمهورية التشيكية ولديك التأمين الصحي السياحي من بلدك الأصل ففي حالة مد إقامتك ينبغي الاتفاق على التأمين الصحي الشامل الجديد لدى شركة تأمين معتمدة في الجمهورية التشيكية لهذا النشاط من قبل الدوائر التشيكية.

### إدارة الضمان الاجتماعي المحلية - OSSZ

والجهة المسؤولة عن أمور الضمان الاجتماعي في الجمهورية التشيكية هي إدارة الضمان الاجتماعي التشيكية (ČSSZ). وعلى كل رجل أعمال في الجمهورية التشيكية أن يسجل نفسه في إدارة الضمان الاجتماعي المحلية (OSSZ) (وفي



براغ هي PSSZ) وعليه سداد مقدم التأمين الاجتماعي قبل اليوم العشرين من الشهر التالي (وهذا ليس ضروريا إذا كان العمل الحر عملا إضافيا ويتم سداد التأمين الاجتماعي من وظيفة مثلا - ومن الأفضل أن تطلب استشارة في مركز من مراكز الاندماج أو منظمة غير ربحية وتوجد قائمتها في نهاية هذه النشرة). وينبغي إبلاغ الإدارة (OSSZ) عن أي تغيير قبل اليوم الثامن من الشهر التالي بعد الشهر الذي تم التغيير فيه.

إذا كانت لديك تأشيرة أو تصريح بالإقامة لغرض موازلة العمل الحر فلا يمكن إلغاء تسجيلك في إدارة الضمان الاجتماعي المحلية (OSSZ) وحتى إذا أوقفت موازلة العمل الحر لفترة معينة أو لم يكن لديك أي دخل أو لم تكن موجودا على أراضي الجمهورية التشيكية... وإلخ.

إذا أصبحت مديونا لإدارة الضمان الاجتماعي المحلية (OSSZ) فتتعرض لإلغاء التأشيرة أو التصريح بالإقامة (أو لعدم مده).

### إدارة الضرائب

على الشخص الأجنبي الذي حصل على الرخصة التجارية أن يسجل في إدارة الضرائب التي سوف تقوم بإصدار "الرقم الضريبي" (DIČ) له.

وعلى كل شخص يقوم بموازلة العمل الحر أن يقوم بتسجيل الدخل والتكاليف ومنها يحسب أساس الضريبة. وعلى كل شخص يقوم بموازلة العمل الحر تقديم الإقرار الضريبي لكل سنة وذلك عادة قبل اليوم 31 مارس من السنة التالية وحتى إذا لم يعمل سنة كاملة أو لم يكن لديه أي دخل. وبناء على الإقرار الضريبي المقدم قد يكون على رجل الأعمال سداد ضريبة الدخل.

ومن البيانات والأوراق التي سوف تقدمها مع طلب التأشيرة لمدة طويلة لغرض موازلة العمل الحر (ينبغي الترجمة الرسمية للأوراق الخارجية إلى اللغة التشيكية):

- جواز السفر
- صورتك (1)
- إثبات التسجيل في سجل الأعمال الحرة أو السجل التجاري في الجمهورية التشيكية
- إثبات السكن في الجمهورية التشيكية
- إثبات المصادر المالية الكافية وقدرة التصرف بها على أراضي الجمهورية التشيكية
- مستخرج من سجل السوابق من الدولة التي أنت مواطنها وكذلك من الدول التي كنت مقيما فيها خلال السنوات الثلاثة (3) الأخيرة بصورة مستمرة لمدة أطول من 6 أشهر. وينبغي توثيق المستخرج من سجل السوابق (مما يسمى بالتوثيق الأعلى) أو التوثيق بالشريط النصي (الأبوستيل) إلا إذا كانت هناك اتفاقية دولية بين البلدين تلغي هذا الواجب (بناء على طلب سفارة الجمهورية التشيكية وبناء على طلب وزارة الداخلية إذا تم تقديم الطلب على أراضي الجمهورية التشيكية).

- إثبات استيفاء شروط الإجراءات ضد الأمراض المعدية (بناء على طلب سفارة الجمهورية التشيكية وبناء على طلب وزارة الداخلية إذا تم تقديم الطلب على أراضي الجمهورية التشيكية).
- إثبات التأمين الصحي السياحي في الجمهورية التشيكية لمدة الإقامة على أراضي الجمهورية التشيكية ومن الممكن أن يطلبوا منك إثبات سداد سعر التأمين.

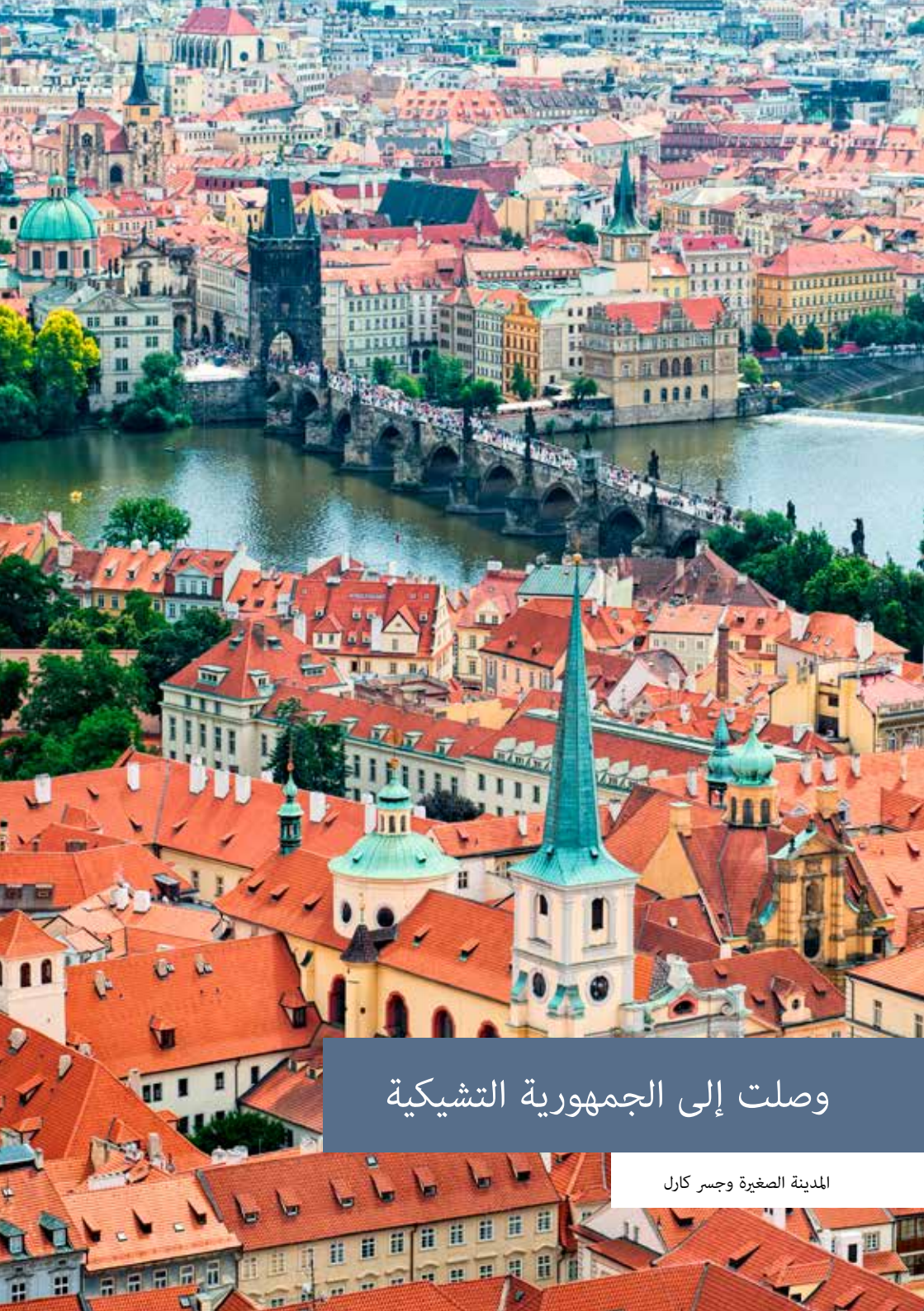
قبل تقديم طلب التأشيرة اطّلع بقدر الإمكان على المعلومات عن موازلة العمل الحر على أراضي الجمهورية التشيكية. وإذا كنت في بداية موازلة فقم بإعداد خطة مفصلة وواقعية لنشاطك التجاري بعد وصولك وسجل فيها كل الخطوات التي قمت بها بما فيه المعلومات عن الشركاء التجاريين الحاليين أو المحتملين. وهناك مقابلة في السفارة تعتبر جزءاً من إجراءات تقديم الطلب وإذا لم تكن المعلومات المقدمة صحيحة أو لم تبدّ جدية بالثقة فقد يُرفض طلبك.

ومن الضروري اطلاعك على المزيد مما هو مطلوب عند تقديم الطلب وعلى هذا الموضوع في بوابة المعلومات للأجانب في الفصل المسمى بعنوان "مواطنو الدول غير الأعضاء في الاتحاد الأوروبي".

## لا تنسى أن:

- هناك فرق شاسع بين العمل الحر والوظيفة. وقد تكون على اقتناع أنك تقوم بمزاولة العمل الحر وبدلاً من ذلك تقوم بنشاط يعتبر وظيفة طبقاً للقوانين التشيكية. وقد تتعرض لغرامة مرتفعة في هذه الحالة للهروب من قانون التوظيف!
- وإذا أتيت إلى الجمهورية التشيكية لغرض العمل الحر فعليك سداد الضرائب والتأمين الصحي والاجتماعي طوال الفترة.
- إذا أردت الإقامة في الجمهورية التشيكية لمدة أطول فعليك إثبات دخل منتظم لك ولأسرتك. فلا يمكن موازلة العمل الحر فقط للحصول على التصريح بالإقامة وعدم إثبات أي دخل من العمل الحر لمدة طويلة.
- اطّلع على المعلومات من المصادر الرسمية بقدر الإمكان بنفسك أو بمساعدة مراكز الاندماج والمنظمات الغير حكومية.





## وصلت إلى الجمهورية التشيكية

المدينة الصغيرة وجسر كارل

## ما هو واجب الإبلاغ والتسجيل

إذا وصلت في نطاق العلاقة بين الدولتين بدون التأشيرة أو لديك التأشيرة لمدة طويلة فعليك الحضور إلى قسم شرطة الأجانب طبقاً لمكان إقامتك في الجمهورية التشيكية. الواجب الأول من واجباتك على أراضي الجمهورية التشيكية هو الإبلاغ بوجودك على الأراضي التشيكية خلال 3 أيام عمل من يوم دخولك أراضي الجمهورية التشيكية!

إذا وصلت إلى الجمهورية التشيكية بـ "التأشيرة لتسليم التصريح بالإقامة (DV/R)" وهي لتسليم التصريح بالإقامة لمدة طويلة فعليك الحضور إلى مكتب وزارة الداخلية حيث تقوم في الوقت نفسه باستيفاء الواجب الخاص بتقديم البيانات البيومترية لأجل إصدار بطاقة التصريح بالإقامة (أنظر إلى أدناه).

وعند استيفاء واجب الإبلاغ والتسجيل تقدم جواز السفر ساري المفعول واستمارة الإبلاغ والتسجيل بالبيانات المكتوبة (سوف تحصل على الاستمارة في مكتب شرطة الأجانب أو مكتب من مكاتب وزارة الداخلية).

ومن الممكن أن يطلبوا منك إثبات التأمين الصحي السياحي.

لا ينطبق واجب الإبلاغ والتسجيل على الشخص الأجنبي الذي قام باستيفائه لدى صاحب السكن (مثلاً الفندق أو بيت الطلبة). ولا ينطبق واجب الإبلاغ والتسجيل على الأشخاص الذين لم يبلغ عمرهم 15 سنة.

للمزيد من المعلومات بما فيه عناوين مكاتب شرطة الأجانب ووزارة الداخلية انظر إلى بوابة المعلومات للأجانب.

## ما هي الهوية البيومترية والبطاقة البيومترية

إذا طلبت التأشيرة لمدة طويلة فلا ينطبق عليك هذا الفصل!

البيانات البيومترية هو تصوير العناصر البيومترية وهو بالتحديد تصوير الوجه والبصمات والتوقيع الرقمي. وهذه البيانات البيومترية مسجلة في البطاقات البيومترية. ويتم جمع العناصر البيومترية عن طريق أجهزة خاصة في مكاتب وزارة الداخلية التي تقوم بإصدار البطاقات البيومترية.

وتخص الهوية البيومترية مواطني الدول غير الأعضاء في الاتحاد الأوروبي المقيمين في الجمهورية التشيكية بناء على التصريح بالإقامة لمدة طويلة أو الإقامة الدائمة. ولا تخص مواطني الدول غير الأعضاء في الاتحاد الأوروبي المقيمين في الجمهورية التشيكية بناء على التأشيرة.

ويتم إصدار التصريح بالإقامة لمدة طويلة والإقامة الدائمة على شكل بطاقة التصريح بالإقامة التي تحتوي على شريحة بالبيانات البيومترية (البطاقة البيومترية).

وإذا تمت الموافقة على طلبك في بلدك الأصل لإصدار التصريح بالإقامة لمدة طويلة فبعد وصولك إلى الجمهورية التشيكية عليك الحضور شخصياً خلال 30 يوم عمل من يوم دخولك أراضي الجمهورية التشيكية إلى مكتب من مكاتب وزارة الداخلية بجواز السفر ساري المفعول لجمع البيانات البيومترية لإصدار البطاقة البيومترية.

وبعد جمع البيانات البيومترية يتم استدعاؤك للحضور في مكتب وزارة الداخلية نفسه مرة أخرى لتسلم البطاقة (خلال 60 يوما على أقصى حد من يوم جمع البيانات البيومترية) ولسداد الرسوم المقررة عن طريق دمغة (طابع مالي) (سوف ينتهي استخدام الطوابع المالية يوم 31/12/2024) (تباع الطوابع المالية في مكتب البريد في أغلبية الحالات). وابتداء من يوم 01/01/2025 لن تُستخدم الطوابع المالية وسوف يتم تطبيق أساليب أخرى لسداد الرسوم المقررة. وقبل تسلم البطاقة يتم جمع البيانات البيومترية مرة أخرى لتسليم البطاقة لك.

تستخدم بطاقة التصريح بالإقامة الصادرة عن الوزارة كإثبات الهوية لإقامتك في الجمهورية التشيكية. وإذا سافرت من / إلى الجمهورية التشيكية فسوف تحتاج دائما إلى جواز السفر كذلك.

إذا لم تصل إلى أراضي الجمهورية التشيكية بدون سبب وجيه أو لم تحضر إلى مكتب من مكاتب وزارة الداخلية لأجل تقديم البيانات البيومترية أو لم تسلم بطاقة التصريح بالإقامة خلال 60 يوما من جمع البيانات البيومترية فسوف يتم وقف إجراءات طلب التصريح بالإقامة لمدة طويلة. وإذا كانت هناك أسباب وجيهة لا سيطرة عليها تمنعك من تقديم البيانات البيومترية أو تسلم البطاقة في الوقت المحدد فعليك إبلاغ وزارة الداخلية خلال المهلة المحددة لكي لا توقف الإجراءات الخاصة بطلبك ولا تصبح مضطرا إلى مغادرة أراضي الجمهورية التشيكية.

احفظ جيدا على بطاقة التصريح بالإقامة لأن فقدانها أو إتلافها يؤدي إلى غرامة مرتفعة لإصدار بطاقة جديدة.

ومن الضروري اطلاعك على المزيد من المعلومات عن هذا الموضوع في بوابة المعلومات للأجانب في الفصل المسمى بعنوان "الهوية البيومترية".

## أسلوب الإبلاغ بالتغييرات

خلال إقامتك في الجمهورية التشيكية عليك الإبلاغ خلال 3 أيام عمل بتغيير اللقب والحالة المدنية وتغيير البيانات في جواز السفر وتغيير البيانات في بطاقة التصريح بالإقامة.

وكذلك عليك الإبلاغ خلال 30 يوما بتغيير العنوان في الجمهورية التشيكية. و عليك الإبلاغ في المهلة القانونية. وفي العنوان الجديد لا تنسى لصق علامة بإسبك ولقبك على صندوق البريد! ومن المرجح أن ترسل لك الدوائر الرسمية بريدا مسجلا يحتوي على معلومات مهمة. وإذا لم يجدهك موزع البريد في مكان إقامتك فسوف يدعو مكتب شركة البريد التشيكي بصفتك المرسل إليه عن طريق إيداع إبلاغ بعدم إمكانية تسليم الأوراق إليك في الصندوق لتسلم الأوراق خلال 10 أيام في مكتب البريد. وإذا لم تسلم الأوراق في مكتب البريد التشيكي خلال 10 أيام من اليوم الذي كان البريد جاهزا للتسليم فتعتبر الأوراق مستلمة في اليوم الأخير لهذه المهلة.

ويتم الإبلاغ بالتغييرات شخصا أو كتابيا في مكتب من مكاتب وزارة الداخلية. وتأكد مسبقا من ضرورة حضورك الشخصي أو إمكانية الإبلاغ كتابيا. وفي أي حال ينبغي الالتزام بالمهلة القانونية للإبلاغ بالتغيير وتسليم الأصل أو إرساله أو صورة طبق الأصل لوثيقة تثبت التغيير.

وإذا كان من الضروري إصدار بطاقة جديدة للتصريح بالإقامة نتيجة التغيير فعليك سداد رسوم مقررة.

وللمزيد من المعلومات عن هذا الموضوع انظر إلى بوابة المعلومات للأجانب في الفصل المسمى بعنوان "الإبلاغ بالتغييرات بالنسبة إلى مواطني الدول غير الأعضاء في الاتحاد الأوروبي".



## أسلوب مد الإقامة في الجمهورية التشيكية



إذا كنت مقيما في الجمهورية التشيكية بناء على تأشيرة المدة الطويلة وقررت مد الإقامة فتستطيع تقديم طلب مدها قبل 90 يوما من انتهاء التأشيرة وليس قبل ذلك وقبل انتهاء صلاحية التأشيرة على أقصى حد. وإذا لم تزد إقامتك الحالية والمخططة معا عن سنة واحدة فتطلب مد صلاحية التأشيرة فقط. وعند مد تأشيرة المدة الطويلة ينبغي استمرار غرض الإقامة نفسه.

وإذا كانت لديك تأشيرة المدة الطويلة وأردت الإقامة في الجمهورية التشيكية لمدة أطول من سنة واحدة فمن الممكن أن تطلب التصريح بالإقامة لمدة طويلة. ومن الممكن تقديم الطلب قبل 120 يوما من انتهاء التأشيرة وليس قبل ذلك وحتى يوم العمل الأخير قبل انتهاء صلاحية التأشيرة على أقصى حد. وفي حالة تبديل التأشيرة بالإقامة لمدة طويلة ينبغي استمرار غرض الإقامة نفسه وتقديم كل البيانات والمستندات الخاصة بالطلب (ينص قانون إقامة الأجانب على بعض الاستثناءات).

إذا كنت مقيما في الجمهورية التشيكية بناء على التصريح بالإقامة لمدة طويلة وقررت مد إقامتك فهناك المهلة القانونية نفسها لتقديم طلب مد التصريح بالإقامة لمدة طويلة كما هي عند تقديم الطلب الأول لتبديل التأشيرة بالإقامة لمدة طويلة (قبل 120 يوما من انتهاء صلاحية التصريح الحالي بالإقامة لمدة طويلة وليس قبل ذلك وحتى يوم العمل الأخير قبل انتهاء صلاحيته على أقصى حد). وعليك أيضا تقديم كل البيانات والمستندات الخاصة بالطلب.

وإذا لم تقدم طلب مد صلاحية تأشيرة المدة الطويلة أو طلب إصدار التصريح الأول بالإقامة لمدة طويلة على أراضي الجمهورية التشيكية أو إذا لم تقدم طلب مد التصريح خلال المدة القانونية المحددة فسوف يؤدي هذا الأمر إلى إنهاء إقامتك في الجمهورية التشيكية.

## أسلوب السفر إلى دول أخرى من منطقة شنغن والاتحاد الأوروبي

منطقة شنغن هي منطقة مشتركة للدول التي لا تقوم بمراقبة الأشخاص على حدودها المشتركة. وعدم القيام بمراقبة الحدود مستبدل بالتعاون المشدد والقواعد المشتركة لحماية الحدود الخارجية وتعاون الشرطة والقضاء وحماية البيانات الشخصية وإصدار التأشيرات وتبادل البيانات في نطاق نظام شنغن المعلوماتي. وتبادل دول منطقة شنغن المعلومات. وإذا خالف شخص أجنبي القانون في دولة وتم تسجيله في نظام شنغن المعلوماتي (SIS) فمن الممكن أن يؤدي هذا الأمر إلى منعه الدخول إلى الدول الأخرى من منطقة شنغن أو إنهاء إقامته فيها.

ودول أعضاء منطقة شنغن هي:

بلجيكا وبلغاريا والجمهورية التشيكية والدنمارك وإستونيا وفنلندا وفرنسا وكرواتيا وأيسلندا وإيطاليا وليختنشتاين وليتوانيا ولاتفيا ولوكسمبورغ والمجر ومالطا وألمانيا وهولندا والنرويج وبولندا والبرتغال والنمسا ورومانيا واليونان وسلوفاكيا وسلوفينيا وإسبانيا والسويد وسويسرا.

وأما دول أعضاء الاتحاد الأوروبي أو المنطقة الاقتصادية الأوروبية الأخرى وهما إيرلندا وقبرص فليستا أعضاءا في منطقة شنغن.

من حق مواطن دولة غير عضو في الاتحاد الأوروبي أن يسافر في أراضي الاتحاد الأوروبي/شنغن بناء على وثيقة سفر سارية مفعول. ولا يمكن استخدام بطاقة التصريح بالأقامة الصادرة من الجمهورية التشيكية أو دولة عضو أخرى كوثيقة سفر لأجل السفر في الاتحاد الأوروبي.

إذا كانت لديك تأشيرة المدة الطويلة أو التصريح بالإقامة لمدة طويلة على أراضي الجمهورية التشيكية فمن الممكن أن تسافر إلى دول أخرى من منطقة شنغن ولكن هناك شروط لمثل هذا السفر فليس من المسموح لك أن تقضي على أراضي هذه الدول أكثر من 90 يوما خلال فترة 180 يوما. وتوجد الآلة الحاسبة للتأكد من عدد الأيام في شنغن في موقع المفوضية الأوروبية. وبالنسبة إلى السفر إلى دول أخرى من الاتحاد الأوروبي خارج منطقة شنغن فعليك التأكد من شروط الدخول فيها في سفارة دولة معينة. ومن المحتمل أن تكون في حاجة إلى تأشيرتها (وحتى لدخول مطارها). وتوجد قائمة السفارات مثلا في موقع وزارة الخارجية.

للمزيد من المعلومات عن هذا الموضوع انظر إلى بوابة المعلومات للأجانب في الفصل المسمى بعنوان "السفر في منطقة شنغن - مواطنو الدول غير الأعضاء في الاتحاد الأوروبي".

## أريد أن تأتي أسرتي إلي إلى الجمهورية التشيكية

### تأشيرة المدة القصيرة بناء على الدعوة

لزيرة قصيرة من الممكن أن يقدم ضيوفك أو أفراد أسرتك طلب تأشيرة شنغن (تأشيرة لمدة قصيرة لا تزيد عن 90 يوما) في سفارة الجمهورية التشيكية. وعليك بصفتك صاحب الدعوة إعداد استمارة الدعوة الموجودة في مكتب شرطة الأجانب حسب مكان إقامتك أو من الممكن أن تستخدم الدعوة الإلكترونية (الاستمارة الإلكترونية) الموجودة في بوابة المواطن. وتقوم شرطة الأجانب بتوثيق الدعوة.



ومن الأوراق والبيانات التي سوف يحتاج إليها أفراد أسرتك لتقديم الطلب باللغة التشيكية (أما الوثائق الخارجية فينبغي ترجمتها الموثقة):

- استمارة الدعوة الجاهزة والموثقة من قبل الشرطة
- معلومات لتقدير نيتهم في مغادرة أراضي الجمهورية التشيكية / منطقة شغن قبل انتهاء التأشيرة (مثل حجز تذكرة السفر / تذكرة الطيران وإثبات المصادر المالية وإثبات الوظيفة وإثبات ملكية عقار وإثبات العلاقات العائلية أو علاقات العمل... وإلخ)
- إثبات التأمين الصحي ساري المفعول في الجمهورية التشيكية.

### تأشيرة المدة الطويلة للغرض "العائلي"

إذا كنت مقيماً على أراضي الجمهورية التشيكية بناء على تأشيرة المدة الطويلة أو لم تستوف شروط إصدار التصريح بالإقامة لمدة طويلة لغرض لم الشمل (أنظر إلى أدناه) فمن الممكن أن يقدم أفراد أسرتك طلب تأشيرة المدة الطويلة للغرض "العائلي". وعليك أن تفكر فيما إذا كانت لديك مصادر مالية كافية تغطي احتياجات أفراد أسرتك. ومن الممكن أن تكون المدة لإصدار القرار في هذا الموضوع حتى 120 يوماً.

ومن الأوراق والبيانات التي سوف يحتاج إليها أفراد أسرتك لتقديم الطلب (أما الوثائق الخارجية فينبغي ترجمتها الموثقة إلى اللغة التشيكية):

- شهادة ميلاد أو شهادة عقد زواج تثبت العلاقة العائلية
- جواز السفر
- صورة (1)
- إثبات سكن لهم في الجمهورية التشيكية
- إثبات مصادرهم المالية الكافية وقدرتهم للتصرف بها على أراضي الجمهورية التشيكية

مستخرج من سجل السوابق من الدولة التي هم مواطنوها وكذلك من الدول التي كانوا مقيمين فيها خلال السنوات الثلاثة (3) الأخيرة بصورة مستمرة لمدة أطول من 6 أشهر. وليس من المطلوب هذا المستخرج من أجناب عمرهم أقل من 15 سنة. وينبغي توثيق المستخرج من سجل السوابق (مما يسمى بالتوثيق الأعلى) أو التوثيق بالشريط النصي (الأبوستيل) إلا إذا كانت هناك اتفاقية دولية بين البلدين تلغي هذا الواجب (بناء على طلب سفارة الجمهورية التشيكية).

- إثبات استيفاء شروط الإجراءات ضد الأمراض المعدية (بناء على طلب سفارة الجمهورية التشيكية).
- إثبات التأمين الصحي السياحي في الجمهورية التشيكية لمدة الإقامة على أراضي الجمهورية التشيكية ومن الممكن أن يطلبوا منك إثبات سداد سعر التأمين.



ومن الضروري اطلاعك على المزيد مما هو مطلوب عند تقديم الطلب المعين لأفراد أسرته في بوابة المعلومات للأجانب في الفصل المسمى بعنوان "تأشيرة الإقامة لمدة تزيد عن 90 يوما لغرض العائلي". وعليك أن تفكر فيما إذا كانت لديك القدرة المادية لتغطية احتياجات أسرته.

#### الإقامة لمدة طويلة لغرض لم الشمل

ومن الممكن أيضا أن يقدم أفراد أسرته طلب إقامة المدة الطويلة لغرض لم الشمل إذا كان لديك التصريح بالإقامة لمدة طويلة وأنت مقيم(ة) على أراضي الجمهورية التشيكية لمدة 15 شهرا على الأقل أو إذا كانت لديك بطاقة الموظف وأنت مقيم(ة) على أراضي الجمهورية التشيكية لمدة 6 أشهر على الأقل أو إذا كان لديك الكارت الأزرق أو التصريح بالإقامة لمدة طويلة لغرض البحث العلمي أو قدمت الطلب للحصول عليه أو قدمت الطلب للحصول على التصريح بالإقامة لمدة طويلة للبحث عن العمل أو لتبدأ مزاولة العمل الحر. ومن الضروري أيضا أن تفكر فيما إذا كانت لديك مصادر مالية كافية تغطي احتياجات أفراد أسرته. وفي هذه الحالة عليك إثبات دخل شهري صاف منتظم يشمل دخلك ودخل أفراد أسرته وينبغي أن يزيد هذا المبلغ عن إجمالي التكاليف الشهرية للسكن والحد الأدنى للحياة للأشخاص الذين يتم تقييمهم بصورة مشتركة. ومن الممكن أن تكون المدة لإصدار القرار حتى 270 يوما.

ومن الأوراق والبيانات التي سوف يحتاج إليها أفراد أسرته لتقديم الطلب باللغة التشيكية (أما الوثائق الخارجية فينبغي ترجمتها الموثقة):

- شهادة ميلاد أو شهادة عقد زواج تثبت العلاقة العائلية
- إثبات سكن لهم في الجمهورية التشيكية
- إثبات الدخل المالي المنتظم لك ولأسرته بقيمة محددة بالقانون على الأقل
- إثبات تأمينهم الصحي ساري المفعول في الجمهورية التشيكية
- مستخرج من سجل السوابق من بلدهم (بناء على طلب سفارة الجمهورية التشيكية)

- إثبات الاستيفاء بشروط الإجراءات ضد الأمراض المعدية (بناء على طلب سفارة الجمهورية التشيكية).

ومن الضروري اطلاعك على المزيد مما هو مطلوب عند تقديم الطلب لأفراد أسرتك في بوابة المعلومات للأجانب في الفصل المسمى بعنوان "التصريح بالإقامة لمدة طويلة لغرض لم الشمل". وعليك أن تفكر فيما إذا كانت لديك القدرة المادية لتغطية احتياجات أسرتك.

## لا تنسى أن:

- من حق أفراد أسرتك تقديم طلب تأشيرة المدة الطويلة أو إقامة المدة الطويلة (من الممكن تقديم طلب إقامة المدة الطويلة بعد 15 شهرا أو 6 أشهر من إقامتك في الجمهورية التشيكية وهناك بعض الاستثناءات). ويتم إصدار تأشيرة المدة الطويلة في أول الأمر لمدة سنة واحدة (1) على أقصى حد وإقامة المدة الطويلة لمدة سنتين (2) على أقصى حد.
- وإذا كان لدى أفراد أسرتك في الجمهورية التشيكية تصريح الإقامة لمدة طويلة لغرض لم الشمل ووجدوا بعد وصولهم فرصة عمل مناسبة فمن المسموح لهم أن يعملوا في الجمهورية التشيكية ولا يحتاجون إلى إصدار القرار بتصريح التوظيف أو بطاقة الموظف.
- قبل اتخاذ القرار لإحضار أسرتك عليك أن تفكر فيما إذا كان دخل أسرتك كافيا لاحتياجاتكم. وعليك إثبات هذا الأمر بأسلوب موثوق عندما يقدم أفراد أسرتك طلب التأشيرة أو الإقامة لمدة طويلة.
- وبالنسبة إلى الإقامة لمدة أطول من 90 يوما (لا ينطبق هذا الواجب على زيارات قصيرة) عليك إدخال الطفل في عمر 6 سنوات وحتى 15 للمدرسة الابتدائية (وقبل ذلك من عمر 5 سنوات لروضة الأطفال) للحصول على التعليم الإلزامي وإلا فسوف تتعرض لعقوبة قانونية.

## التأمين الصحي والاجتماعي في الجمهورية التشيكية

على كل شخص مقيم في الجمهورية التشيكية التأمين الصحي.

وفي الجمهورية التشيكية نوعان أساسيان من التأمين الصحي - التأمين العام والتأمين التجاري.

والتأمين الصحي العام خاصة للفئات التالية من الأجانب:

- كل الأجانب الذين لديهم التصريح بالإقامة الدائمة
- الأجانب الموظفون لدى صاحب عمل له مقر أو الإقامة الدائمة على أراضي الجمهورية التشيكية (يدفع صاحب العمل التأمين الصحي) بغض نظر عن نوع التصريح بالإقامة (التأشيرة أو إقامة المدة الطويلة)
- مواطنو الدول الأعضاء في الاتحاد الأوروبي وأفراد أسرهم (على شروط معينة)
- فئات معينة أخرى (مثلا الحاصلون على الحماية الدولية).

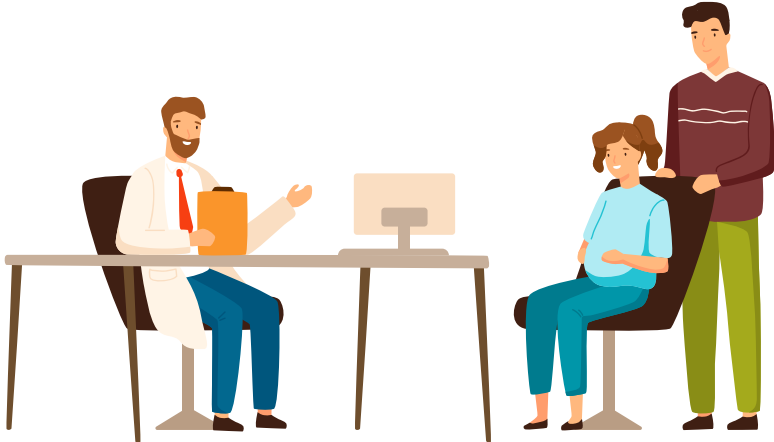
التأمين الصحي التجاري (مما يسمى بالتأمين الصحي السياحي) قائم على علاقة قانونية خاصة بحته ويتعلق خاصة بالفئات الآتي ذكرها من الأجانب (باستثناء الأجانب بالتصريح بالإقامة الدائمة):

- التجار (شخص يعمل بحسابه الخاص - OSVČ) ورجال أعمال آخرون
- أشخاص لا يعملون وهم أفراد أسر الموظفين والتجار (شخص يعمل بحسابه الخاص - OSVČ)
- الطلبة

ويحدد قانون الاتحاد الأوروبي ("نظام التأشيرة") شروط التأمين الصحي السياحي لإقامة لا تزيد عن 90 يوما (تأشيرة شنغن).

إذا طلبت تأشيرة المدة الطويلة أو التصريح بالإقامة لمدة طويلة في سفارة من سفارات الجمهورية التشيكية فينبغي أن يكون لديك التأمين الصحي التجاري لإقامتك في الجمهورية التشيكية الذي يغطي تكاليف العناية الصحية اللازمة التي لا تؤجل بما فيه تكلفة نقل المريض أو نقل الجثة في حالة الوفاة. وينبغي أن يكون الحد الأدنى للتعويض من التأمين لحدث واحد 400.000 يورو. وليس من المسموح استثناء تقديم التعويض من التأمين السياحي في حالة إصابة بسبب عمل مقصود أو خطأ الشخص المؤمن عليه أو مشاركته فيه أو حتى بسبب تناول الكحول أو المسكرات أو المؤثرات العقلية من قبل الشخص المؤمن عليه.

إذا طلبت تأشيرة المدة الطويلة أو التصريح بالإقامة لمدة طويلة أو مد التصريح بالإقامة خلال إقامتك على أراضي الجمهورية التشيكية فعليك عقد التأمين الصحي التجاري الذي يشمل العناية الصحية الشاملة. ومعنى التأمين الصحي الشامل أن الشخص المؤمن عليه سوف يحصل على العناية الصحية بهدف الحفاظ على حالته الصحية التي كان فيها قبل عقد التأمين الصحي بدون دفع مباشر لتكلفة العلاج من قبل الشخص المؤمن عليه. وينبغي أن يشمل هذا التأمين العناية الصحية الوقائية أو العناية الصحية المنتظمة أو العناية الصحية المتعلقة بحمل الأم المؤمن عليها وولادة طفلها. ومن الممكن الاتفاق على العناية الصحية التجارية في نطاق العناية الصحية الشاملة فقط مع بعض شركات التأمين المرخصة لهذا التأمين على أراضي الجمهورية التشيكية.



وليس من المطلوب تقديم شهادة التأمين الصحي التجاري إذا أثبت أن التكلفة المتعلقة بالخدمات الصحية المقدمة سوف يتم سدادها بناء على اتفاقية دولية أو بأسلوب آخر بناء على تعهد كتابي لشخصية اعتبارية أو دائرة حكومية أو بناء على الالتزام الموجود في الدعوة الموثقة من قبل الشرطة.

إذا كان الشخص الأجنبي موظفا فيدفع صاحب العمل تأمينه الاجتماعي كذلك. وإذا كان الشخص الأجنبي رجل أعمال فيدفع تأمينه الاجتماعي بنفسه.

وإذا لم تكن ملتزما بالاشتراك في التأمين الصحي والاجتماعي طبقا للقوانين التشيكية فتتعرض لعدم منح التأشيرة أو التصريح بالإقامة أو لإلغائهما.

ومن الضروري اطلاعك على مزيد من المعلومات عن التأمين الصحي في بوابة المعلومات للأجانب في الفصل المسمى بعنوان "إثبات التأمين الصحي".

## دورات التأقلم والاندماج للأجانب

من يوم 01/01/2021 أصبح واجبا على بعض الفئات من الأجانب حضور دورة التأقلم والاندماج خلال سنة واحدة من دخول قرار إصدار التصريح بالإقامة حيز التنفيذ. وهي دورة لمدة أربع ساعات لإحاطة الأجانب علما بالحقوق والواجبات الناتجة عن إقامتهم على أراضي الجمهورية التشيكية.

من الذي يلزمه هذا الواجب؟

ينطبق واجب حضور دورة التأقلم والاندماج على كل شخص أجنبي حصل في يوم 01/01/2021 أو بعد هذا التاريخ على:

- التصريح بالإقامة لمدة طويلة على أراضي الجمهورية التشيكية
- التصريح بالإقامة لمدة طويلة على أراضي الجمهورية التشيكية بسبب تغيير غرض إقامته
- التصريح بالإقامة الدائمة على أراضي الجمهورية التشيكية لأسباب إنسانية وخاصة إذا كان الشخص الأجنبي زوجا للأجئ وتم عقد زواجهما قبل دخول الأجئ على أراضي الجمهورية التشيكية أو طفلا قاصرا للأجئ أو طفلا يعتمد على عنايته إذا لم يطلب الطفل اللجوء أو إذا كان الشخص الأجنبي في الماضي مواطنا من مواطني الجمهورية التشيكية
- التصريح بالإقامة الدائمة على أراضي الجمهورية التشيكية لأسباب ذات اعتبار خاص
- التصريح بالإقامة الدائمة على أراضي الجمهورية التشيكية إذا كانت إقامة الشخص الأجنبي في مصلحة الجمهورية التشيكية
- التصريح بالإقامة الدائمة على أراضي الجمهورية التشيكية إذا كان الشخص طفلا لشخص أجنبي حاصل على التصريح بالإقامة الدائمة على أراضي الجمهورية التشيكية وإذا كان سبب الطلب هو لم الشمل على الأراضي التشيكية

- التصريح بالإقامة الدائمة على أراضي الجمهورية التشيكية بعد إلغاء التصريح السابق بالإقامة الدائمة لأن هذا الشخص الأجنبي كان مقيماً بشكل مستمر لمدة ست سنوات خارج أراضي الجمهورية التشيكية أو إذا كان مقيماً بشكل مستمر لمدة أطول من ١٢ شهراً خارج أراضي دول الاتحاد الأوروبي
- التصريح بالإقامة الدائمة على أراضي الجمهورية التشيكية بعد أربع سنوات من الإقامة المستمرة على الأراضي التشيكية إذا كان الشخص الأجنبي مقيماً على الأراضي التشيكية بعد انتهاء إجراءات منح الحماية الدولية

من الذي لا يلزمه هذا الواجب؟

لا ينطبق واجب حضور دورة التأقلم والاندماج على مواطني الاتحاد الأوروبي وكذلك على أفراد أسرهم وعلى أفراد أسر مواطني الجمهورية التشيكية.

ولا ينطبق أيضاً على شخص أجنبي مقيم على أراضي الجمهورية التشيكية بناء على:

- التصريح بالإقامة لمدة طويلة لغرض الدراسة
- التصريح بالإقامة لمدة طويلة لغرض الحماية على الأراضي التشيكية
- التصريح بالإقامة لمدة طويلة لغرض الاستثمار
- التصريح بالإقامة لمدة طويلة الصادر عن وزارة خارجية الجمهورية التشيكية
- بطاقة الموظف الذي تم تحويله داخل شركة
- بطاقة الموظف من دولة أخرى من دول الاتحاد الأوروبي الذي تم تحويله داخل شركة

ولا ينطبق واجب حضور دورة التأقلم والاندماج أيضاً على شخص أجنبي لم يبلغ عمره في يوم دخول قرار إصدار التصريح بالإقامة حيز التنفيذ 15 سنة من العمر أو قد بلغ في ذلك اليوم عمر 61 سنة. ولا ينبغي على شخص أجنبي حضور دورة التأقلم والاندماج إذا حضرها بعد يوم 01/01/2021.

ولا ينبغي حضور دورة التأقلم والاندماج على الحاصل على بطاقة الموظف والكارت الأزرق الصادر في نطاق برنامجين حكوميين وهما برنامج "موظف مؤهل تأهيلاً عالياً" وبرنامج "الموظفون الأساسيون والموظفون في العلم".

ما هي عواقب عدم الالتزام بالواجب؟

يعتبر عدم الالتزام بواجب حضور دورة التأقلم والاندماج مخالفة قد تؤدي إلى غرامة تبلغ حتى 10.000 كرونة تشيكية.



## أين يمكن حضور الدورة؟

من الممكن حضور الدورة فقط عن طريق الدورات التي تديرها المراكز لاندماج الأجانب. وخذ حذرك لأن دورة أخرى حتى بعنوان مشابه لن يعترف بها رسمياً! ومن الممكن التسجيل في الدورة فقط في بوابة المعلومات للأجانب وبعد سداد الرسوم الإدارية سيسمح لك بالدخول للحصول على المعلومات عن ميعاد الدورات. وقيمة الرسوم الإدارية لمشاركة شخص أجنبي في دورة التأقلم والاندماج هي 1500 كرونة تشيكية.

للتأكد من واجب حضور الدورة هناك مجموعة من الأسئلة على الإنترنت في موقع مركز الإندماج في براغ تعرف منها إذا كان حضور الدورة واجب عليك.

وللمزيد من المعلومات انظر إلى موقع الدورة مباشرة:

<http://www.vitejtevcr.cz>



ما عليّ تجنبه؟ ما هي المخاطر؟

قصر فالتيسه في جنوب مورافيا

## المساعدة المجانية والمعلومات

- عند الحاجة اطلب مساعدة مراكز الاندماج أو المنظمات الغير ربحية الغير حكومية التي من شأنها مساعدتك وتقديم الاستشارة القانونية والاجتماعية مجانا.
- وقبل طلب هذه المساعدة اطلع أولا على المعلومات المتاحة لك والموثوق بها المقدمة من قبل الدوائر الحكومية على الانترنت - وخاصة في بوابة المعلومات للأجانب أو في موقع العمل القانوني للأجانب في الجمهورية التشيكية. وإذا لم تكن هذه المعلومات كافية اكتب كل الأسئلة التي تريد الحصول على الرد عليها واطلب موعدا للاستشارة. واحضر معك للاستشارة كل المستندات المتعلقة بمشكلتك.
- وبناء على المساعدة الخيرة والمجانية سوف تستطيع إنهاء أمورك بنفسك بكل سهولة.

## الوسطاء

- لا تدفع بلا جدوى على إنهاء إجراءات سفرك وإقامتك في الجمهورية التشيكية. وتستطيع إنجاز أغلبية أمورك بنفسك! اطلب معلومات صحيحة كافية من السفارة أو اطلع على بوابة وزارة الداخلية الرسمية التي تقدم معلومات للأجانب أو اطلب المعلومات عن طريق مراكز الاندماج الرسمية والمنظمات الغير ربحية الغير حكومية. ولا تعتمد بصورة تلقائية على المعلومات من مصادر أخرى غير مصادر المواقع الرسمية على الانترنت.
- إذا قررت استخدام خدمات الوساطة في وكالة العمل فتأكد من ان الوكالة لديها تصريح ساري مفعول بوساطة العمل. وتوجد قائمة وكالات الوساطة المعتمدة في بوابة وزارة العمل والشؤون الاجتماعية.

## الوثائق والمستندات الشخصية

- لا تسلّم وثائقك الشخصية (وخاصة جواز سفر) لأي أحد عليك الحصول على نسخ طبق الأصل من المستندات المهمة التي تسلّمها إذا دعت الحاجة إلى ذلك وتحفظ على أصلها. واحضر معك إلى الجمهورية التشيكية مستندات أخرى متعلقة بمؤهلاتك ومؤهلات أطفالك (إذا أتوا معك) وبطاقات التطعيم أو مستندات مهمة أخرى.
- احفظ جيدا على البطاقة البيومترية التي تثبت إقامتك في الجمهورية التشيكية لأن فقدانها أو إتلافها يؤدي إلى غرامة عالية لإصدار بطاقة جديدة.

## التوكيل

- لا توقع على توكيل عام لتمثيلك في الأمور التي تستطيع أو ينبغي عليك إنجازها بنفسك (مثلا التوقيع على العقود أو تسلّم البريد... وإلخ). وإذا كنت مضطرا لاستخدامه فاستخدم التوكيل الجزئي للتمثيل لأمر محددة بدقة ولشخص معين أو لفترة محددة يتعلق بها التوكيل.

- إذا وكلت شخصا لتمثيلك فاختر شخصا موثوقا به فقط واحفظ على نسخة من التوكيل دائما. والتمثيل مقابل أجر خاص بالمحامين الذين لديهم ترخيص المحاماة. وأسأل عن نتيجة التمثيل وإذا كان لديك أي شك فاسأل في الدائرة المختصة المسؤولة عن قضيتك. ومن الممكن إلغاء التوكيل في أي وقت.
- واحفظ جيدا على كل المستندات والوثائق وينبغي أن تكون كل الاتفاقات المتعلقة بعملك مكتوبة دائما لمطالبة حقل عند الحاجة.



## ظروف العمل

- ينبغي الاتفاق على ظروف العمل وتفاصيل العمل الذي سوف تقوم به قبل وصولك إلى الجمهورية التشيكية كتابيا.
- إذا اضطررت للقيام بالعمل بعد وصولك إلى الجمهورية التشيكية غير العمل المتفق عليه وأنت لست موافقا عليه فقد يعتبر مخالفة للقانون من قبل صاحب العمل وبالتالي جريمة (النصب) أو في أسوأ الحالات اتجارا لأجر الاستغلال. وقد يواجه هذا الأمر الرجال والنساء ويتميز بمعاملة مسيئة للكرامة أو ظروف العمل السيئة (ساعات زائدة عن وقت العمل الرسمي أو ظروف غير صحية أو عمل خطر أو مهدد للصحة) أو سداد ديون وهمية أو الاستغلال الجنسي أو النفسي. وفي هذه الحالة عليك التوجه إلى منظمات غير حكومية خاصة (انظر إلى فصل بيانات الاتصال) أو شرطة الجمهورية التشيكية التي تساعدك للدفاع عن حقوقك. وتساعد شهادتك على معاقبة الجاني وتحمي أجانب آخرين من مثل هذا الاستغلال.
- إذا أصبحت طرفا متضررا في الاتجار وتعاونت مع دوائر الجمهورية التشيكية فمن الممكن أن تطلب تصريح الإقامة لمدة طويلة لغرض الحماية على أراضي الجمهورية التشيكية ولن يسحب منك تصريح الإقامة.

## الديون وعدم المديونية

- احذر من الاقتراض لأن ديونك والمصادرة المحتملة (الحجز على ممتلكاتك) قد تؤدي بك إلى فخ وإلى مشاكل قد تؤدي إلى إقامة غير قانونية. وقد تتعلق الغرامات وغرامات التأخير عن الدفع بأمور تبدو بسيطة ومنها غرامة ركوب



المواصلات العامة بدون تذكرة صالحة أو عدم دفع  
رسم الإذاعة والتلفزيون أو عدم دفع أقساط بضاعة  
قمت بشرائها أو عدم دفع رسم نقل النفايات أو التأمين  
الصحي أو الاجتماعي.

- يوجد في الجمهورية التشيكية سجل المدينين. وسوف  
تحتاج إلى إثبات عدم المديونية أيضا في الإجراءات  
المتعلقة بعملك الحر والتصريح بإقامتك.

## الالتزام بالقانون

وقد تؤدي مخالفة الالتزامات المتعلقة بالإقامة والعمل أو قوانين الجمهورية التشيكية بصورة عامة إلى طردك من البلد  
وكذلك إلى تسجيل إسمك في الوقت نفسه في نظام شنغن المعلوماتي (SIS). ومعناه أنك سوف تمنع من الدخول إلى  
كل الدول التابعة لمنطقة شنغن.

## تغيير العنوان في الجمهورية التشيكية

عليك الإبلاغ بتغيير مكان إقامتك في الجمهورية التشيكية خلال المهلة القانونية المحددة. ومن المرجح أن ترسل لك  
الدوائر الرسمية بريدا مسجلا يحتوي على معلومات مهمة. وإذا لم يجدك موزع البريد في مكان إقامتك فسوف يدعوك  
مكتب شركة البريد التشيكي بصفتك المرسل إليه عن طريق إيداع إبلاغ عن عدم إمكانية تسليم الأوراق إليك في  
الصدوق لتسلم الأوراق خلال 10 أيام في مكتب البريد. وإذا لم تتسلم الأوراق في مكتب البريد التشيكي خلال 10  
أيام من اليوم الذي كان البريد جاهزا للتسليم فتعتبر الأوراق مستلمة في اليوم الأخير لهذه المهلة. وينبغي لصق علامة  
واضحة بإسمك على صندوق البريد وعلى الجرس لكي يجدك موزع البريد.

## المدخرات للاستخدام عند الحاجة

إذا كان من الممكن من الأفضل أن يكون لديك مبلغ احتياطي لظروف غير متوقعة أو لعودتك إلى وطنك.

## المساعدة بالعودة

إذا لم يكن بإمكانك تدبير السفر بنفسك فمن الممكن أن تطلب مساعدة وزارة الداخلية بالعودة الطوعية. ولا تحتاج  
إلى مترجم أو وسيط. اكتب لنا رسالة وسوف نعالج موضوع طلبك معك مباشرة. من الممكن مراسلتنا في  
navraty@mvcr.cz أو اتصل برقم:

+420 704 844 574.



## بيانات الاتصال المهمة في الجمهورية التشيكية

دير تيبلا في مدينة تيبلا قرب مدينة ماريناسكي لازني

## قبل السفر إلى الجمهورية التشيكية:

سفارات الجمهورية التشيكية، إصدار تأشيرات شنغن:

- وزارة خارجية الجمهورية التشيكية - قسم التأشيرات  
www.mzv.cz  
البريد الإلكتروني: vo@mzv.cz
- دخول الأراضي التشيكية والإقامة

## بعد الوصول إلى الجمهورية التشيكية:

كل الأمور المتعلقة بالإقامة ومد الإقامة والإبلاغ بالتغييرات:

- وزارة داخلية الجمهورية التشيكية: قسم سياسة اللجوء والهجرة (OAMP)
- بيانات الاتصال لمكاتب وزارة الداخلية في مناطق مختلفة في الجمهورية التشيكية
- المركز لتقديم المعلومات للأجانب:  
+ 420 974 801 801  
البريد الإلكتروني: pobyty@mvc.cz
- الاطلاع على أوراق الإقامة وتوثيق استمارة الدعوة وواجب الإبلاغ والتسجيل بعد الوصول على أراضي الجمهورية:
- شرطة الجمهورية التشيكية - خدمة شرطة الأجانب
- العمل في الجمهورية التشيكية والمعلومات ووكالات الوساطة وفرص العمل (للأجانب أيضا):
- وزارة العمل والشؤون الاجتماعية
- عمل الأجانب في الجمهورية التشيكية
- وكالات وساطة العمل
- مكاتب العمل
- إدارات المراقبة وتفتيش العمل
- تقديم الاستشارة

## المعلومات والاستشارة المجانية:

### • مراكز الاندماج

توجد مراكز الاندماج تقريبا في كل محافظة في الجمهورية التشيكية. وسوف تقدم لك مراكز الاندماج المعلومات مجاناً عن الجهات التي عليك التوجه إليها لإنجاز أمورك وتقدم لك دورس اللغة التشيكية والاستشارة والترجمة وعدداً من الخدمات الأخرى. ومن الممكن أن تستخدم الانترنت في مراكز الاندماج - سوف يساعدك موظفو المراكز في استخدام الانترنت.

### • المنظمات الغير ربحية الغير حكومية (NNO) - توجد في موقع [www.cizinci.cz](http://www.cizinci.cz) كل بيانات الاتصال في الفصل "العناوين" - المنظمات الغير ربحية الغير حكومية

وتقدم المنظمات الغير ربحية الغير حكومية استشارة اجتماعية وقانونية مجاناً ودروس اللغة التشيكية والمساعدة في التعامل مع الدوائر الحكومية أو مرافقتك إليها أو إلى الطبيب أو عند التعامل مع المدرسة والترجمة الفورية والكتابة. وعن طريق الهاتف من الممكن أن تطلب نصيحة أو مساعدة من أي منظمة غير ربحية غير حكومية حتى خارج مكان إقامتك. وفي بعض المناطق توجد المنظمات الغير ربحية الغير حكومية التي تستطيع الذهاب إليها وطلب الاستشارة.

ونذكر هنا بعض المنظمات:

### • المنظمة لمساعدة اللاجئين - OPU - الاستشارة القانونية والاجتماعية - [www.opu.cz](http://www.opu.cz),

هاتف: +420 730 158 779, +420 739 413 983 (الشؤون الاجتماعية), +420 730 158 781 (الشؤون القانونية),  
البريد الإلكتروني: [opu@opu.cz](mailto:opu@opu.cz)

### • مكتب الاستشارة للاندماج - PPI - الاستشارة القانونية والاجتماعية - [www.p-pi.cz](http://www.p-pi.cz),

هاتف: +420 603 281 269 (الشؤون الاجتماعية), البريد الإلكتروني: [praha@p-pi.cz](mailto:praha@p-pi.cz)

### • المنظمة الدولية للهجرة (International Organization for Migration) - IOM - الاستشارة والهجرة للعمل

والعودة الطوعية - [www.iom.cz](http://www.iom.cz),

هاتف: +420 233 370 160,

البريد الإلكتروني: [prague@iom.int](mailto:prague@iom.int)

### • المركز لاندماج الأجانب - CIC - الاستشارة في مجال العمل والشؤون الاجتماعية - [www.cicops.cz](http://www.cicops.cz),

هاتف: +420 704 600 700 (الشؤون الاجتماعية), +420 702 150 630 (شؤون العمل),

البريد الإلكتروني: [info@cicpraha.org](mailto:info@cicpraha.org)



• جمعية الاندماج والهجرة - SIMI - الاستشارة القانونية والاجتماعية - [www.migrace.com](http://www.migrace.com)،  
هاتف: +420 224 224 379،  
البريد الإلكتروني: [poradna@migrace.com](mailto:poradna@migrace.com)

• مؤسسة "InBáze, z.s." - الاستشارة القانونية والاجتماعية - [www.inbaze.cz](http://www.inbaze.cz)،  
هاتف: +420 739 037 353،  
البريد الإلكتروني: [info@inbaze.cz](mailto:info@inbaze.cz)

• منظمة الجمهورية التشيكية الخيرية (Charita ČR) - مساعدة الأجانب عند الحاجة  
[www.charita.cz](http://www.charita.cz)  
خط الاستعلامات لاندماج الأجانب باللغة المنغولية والأكرانية والفيتنامية ([www.charita.cz/infolinka](http://www.charita.cz/infolinka)).  
ولهذه المنظمة شبكة فروعها في الجمهورية التشيكية كلها.

• منظمة أبرشية براغ الخيرية (Arcidiecézní charita Praha) - مركز الهجرة - الاستشارة القانونية والاجتماعية  
والمبيت لمدة قصيرة عند الحاجة ومساعدة أشخاص تعرضوا للاتجار - [www.praha.charita.cz](http://www.praha.charita.cz)،  
هاتف: +420 224 246 573،  
البريد الإلكتروني: [migrace@praha.charita.cz](mailto:migrace@praha.charita.cz)

• مؤسسة "META o.p.s." - الاستشارة في مجال التعليم للشباب وبالغى العمر ومعادلة الشهادات  
[www.meta-ops.cz](http://www.meta-ops.cz)،  
هاتف: +420 222 521 446،  
البريد الإلكتروني: [poradenstvi@meta-ops.cz](mailto:poradenstvi@meta-ops.cz)

• La Strada Česká republika - مساعدة أشخاص تعرضوا للاستغلال والاتجار - [www.strada.cz](http://www.strada.cz)،  
خط المساعدة: +420 222 717 171، الاستعلامات: +420 800 077 777،  
البريد الإلكتروني: [pomoc@strada.cz](mailto:pomoc@strada.cz)

موقع الهجرة للاتحاد الأوروبي - معلومات مفيدة عن الأساليب المتاحة للانتقال إلى الاتحاد الأوروبي للعمل أو الدراسة  
أو لم الشمل وكذلك عن تقديم الخدمات في نطاق الاتفاقيات التجارية للاتحاد الأوروبي. يقدم أيضا معلومات مفيدة  
للأشخاص الموجودين في الاتحاد الأوروبي الذين يرغبون في الحصول على مزيد من المعلومات عن حقوقهم أو  
انتقالهم بين دول الاتحاد الأوروبي.

## قبل السفر

(1) ينبغي أن يكون لدي جواز السفر ساري المفعول أو إذا كنت أدنى من 15 سنة من العمر ولم يكن لدي جواز سفر خاص بي فينبغي أن أكون مسجلا في جواز سفر أحد والدي. ولأجل الحصول على تأشيرة المدة الطويلة لا يكون جواز السفر صادرا منذ أكثر من 10 سنوات وينبغي أن يحتوي على صفتين (2) فارغتين على الأقل وتكون مدة صلاحيته أطول من ثلاثة أشهر على الأقل من مدة صلاحية تأشيرة المدة الطويلة.

(2) قد حصلت على المعلومات لتقديم طلب التأشيرة أو التصريح بالإقامة في سفارة الجمهورية التشيكية أو قد اطلعت على بوابة المعلومات للأجانب

(3) لدي التأمين الصحي ساري المفعول في الجمهورية التشيكية.

(4) لدي تأشيرة في جواز سفري أو قد حصلت على التعليمات من السفارة عن منح التصريح بالإقامة.

## بعد الوصول

(1) خلال 3 أيام عمل بعد الوصول عليّ استيفاء واجب الإبلاغ والتسجيل شخصا في شرطة الأجانب (إذا كانت لدي تأشيرة) أو خلال 30 يوم عمل في مكتب من مكاتب وزارة الداخلية (إذا طلبت التصريح بالإقامة لمدة طويلة) إذا لم يتم بهذا الواجب صاحب مكان السكن.

(2) إذا طلبت التصريح بالإقامة لمدة طويلة فعليّ خلال 30 يوما بعد الوصول الحضور شخصا إلى مكتب من مكاتب وزارة الداخلية لجمع البيانات البيومترية.

(3) إذا قمت بتقديم البيانات البيومترية عليّ الحضور شخصا مرة أخرى في المكتب نفسه لتسلم البطاقة وسداد الرسوم المقررة. (خلال 60 يوما من جمع البيانات البيومترية على أقصى حد).

## خلال الإقامة

(1) عليّ الإبلاغ بتغيير اللقب والحالة المدنية وتغيير البيانات في جواز السفر وتغيير البيانات في بطاقة التصريح بالإقامة بما فيه العنوان في الجمهورية التشيكية في مكتب من مكاتب وزارة الداخلية.

(2) إذا كنت أرغب في الإقامة أطول من صلاحية تصريحتي بالإقامة فعليّ تقديم الطلب مسبقا خلال المهلة القانونية:

- لمد تأشيرة المدة الطويلة (قبل 90 - 0 يوما من انتهاء صلاحية التأشيرة الحالية)، أو
- للتصريح بالإقامة لمدة طويلة الأول أو لمدته (قبل 120 يوما من انتهاء صلاحية التأشيرة الحالية أو التصريح بالإقامة لمدة طويلة وليس قبل ذلك وحتى يوم العمل الأخير قبل انتهاء صلاحية التأشيرة الحالية أو التصريح بالإقامة لمدة طويلة).

(3) ينبغي أن استمر طوال مدة إقامتي في الغرض الذي حصلت على التأشيرة أو على التصريح بالإقامة لمدة طويلة لأجله.

## بيانات الاتصال:

سفارة الجمهورية التشيكية  
وزارة خارجية الجمهورية التشيكية - [www.mzv.cz](http://www.mzv.cz)،  
البريد الإلكتروني: [vo@mzv.cz](mailto:vo@mzv.cz)

بعد الوصول إلى الجمهورية التشيكية:

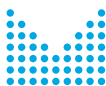
وزارة داخلية الجمهورية التشيكية / قسم سياسة اللجوء والهجرة (OAMP) - بوابة المعلومات للأجانب

المركز لتقديم المعلومات للأجانب:  
هاتف: +420 974 801 801،  
البريد الإلكتروني: [pobyty@mvcz.cz](mailto:pobyty@mvcz.cz)



# دورات التأقلم و الاندماج

أهلاً بكم في الجمهورية التشيكية



MINISTERSTVO VNITRA  
ČESKÉ REPUBLIKY

